

นครปากเกร็ด โมเดล...เวลาและความร่วมมือป้องกันน้ำท่วม

โดย กองวิชาการและแผนงาน เทศบาลนครปากเกร็ด

“การแก้ปัญหาน้ำท่วมปากเกร็ด ฝั่งตะวันออก แม่น้ำเจ้าพระยาต้องมีแผนต่อเนื่อง และแผนฉุกเฉิน ปัญหาทั้งน้ำเหนือและน้ำฝน จะต้องมีที่ให้น้ำไป อย่งไรน้ำก็ต้องมาทางแม่น้ำเจ้าพระยา ปัญหาน้ำท่วมไม่ใช่การแก้ปัญหาเฉพาะหน้า ต้องรู้น้ำ รู้พื้นที่ และเตรียมรับ ใช้ปัญหาเฉพาะหน้าให้น้อยที่สุด ต้องหาพื้นที่ให้น้ำไหล หากน้ำมามาก ไม่ใช่ขวางทางน้ำ”

นายวิชัย บรรดาศักดิ์ นายกเทศมนตรีนครปากเกร็ด แจ้งแนวทางการแก้ปัญหาน้ำท่วมปากเกร็ดไว้เมื่อหลังวิกฤตปี ๒๕๓๘ และนับจากนั้นเป็นต้นมา เทศบาลได้เริ่มดำเนินป้องกันน้ำเจ้าพระยา โดยประสานกรมโยธาธิการและผังเมือง ในการป้องกันน้ำเหนือ จัดทำโครงการป้องกันน้ำท่วมและระบายน้ำฝั่งตะวันออก แม่น้ำเจ้าพระยา พื้นที่เทศบาลนครปากเกร็ด ด้วยการก่อสร้างแนวคันกั้นน้ำริมแม่น้ำเจ้าพระยาตั้งแต่ คลองบ้านใหม่ จนถึงท่าน้ำปากเกร็ด โครงการแล้วเสร็จประมาณปี ๒๕๔๕ ซึ่งโครงการนี้ถือเป็นแนวสำคัญในการแบ่งเบาภาระน้ำท่วมในพื้นที่ริมปากเกร็ด และช่วยกระชับพื้นที่น้ำท่วมในปากเกร็ดได้ แต่เทศบาลก็ยังต้องวางแผนกั้นน้ำและปรับปรุงระบบระบายน้ำในพื้นที่ให้เหมาะสมในกรณีฉุกเฉินด้วย จึงจะป้องกันน้ำได้

นครปากเกร็ด พื้นที่ลุ่ม บนฝั่งตะวันออกแม่น้ำเจ้าพระยา

เทศบาลนครปากเกร็ดเป็นส่วนหนึ่งของจังหวัดนนทบุรี ตั้งอยู่ในเขตปริมณฑลด้านทิศเหนือของกรุงเทพมหานคร และอยู่ทางฝั่งตะวันออกของแม่น้ำเจ้าพระยา ครอบคลุม ๕ ตำบลของอำเภอปากเกร็ด คือ ตำบลปากเกร็ด บางพูด บ้านใหม่ คลองเกลือ และบางตลาด มีพื้นที่ ๓๖.๐๔ ตารางกิโลเมตร โดยพื้นที่ด้านทิศเหนือติดคลองบ้านใหม่ ทิศตะวันออกติดคลองประปา ทิศใต้ติดคลองบางตลาด และทิศตะวันตก ติดแม่น้ำเจ้าพระยา มีแนวคูคลองสาธารณะพาดผ่านในพื้นที่เพื่อระบายน้ำลงเจ้าพระยากว่า ๑๔ สาย มีโครงข่ายถนนสายสำคัญ คือ ถนนติวานนท์ แจ้งวัฒนะ ศรีสมาน ซอยวัดกู่และถนนเลี้ยวเมือง ซึ่งล้วนเป็นพื้นที่รับน้ำจากเมืองที่กำลังเติบโตแห่งนี้

จากสถานที่ตั้งซึ่งอยู่บนฝั่งแม่น้ำเจ้าพระยาและเป็นพื้นที่ลุ่ม ทำให้ประสบปัญหาความเสียหาย จากน้ำท่วมเป็นประจำทุกปี และหลีกเลี่ยงไม่ได้เลยที่โครงการพัฒนาของเทศบาลนครปากเกร็ด จะต้องมีแผนการป้องกันอุทกภัยในพื้นที่เข้าไว้ด้วย ทั้งแผนระยะยาวและแผนฉุกเฉินในช่วงน้ำเหนือไหลหลากเป็นประจำทุกปี

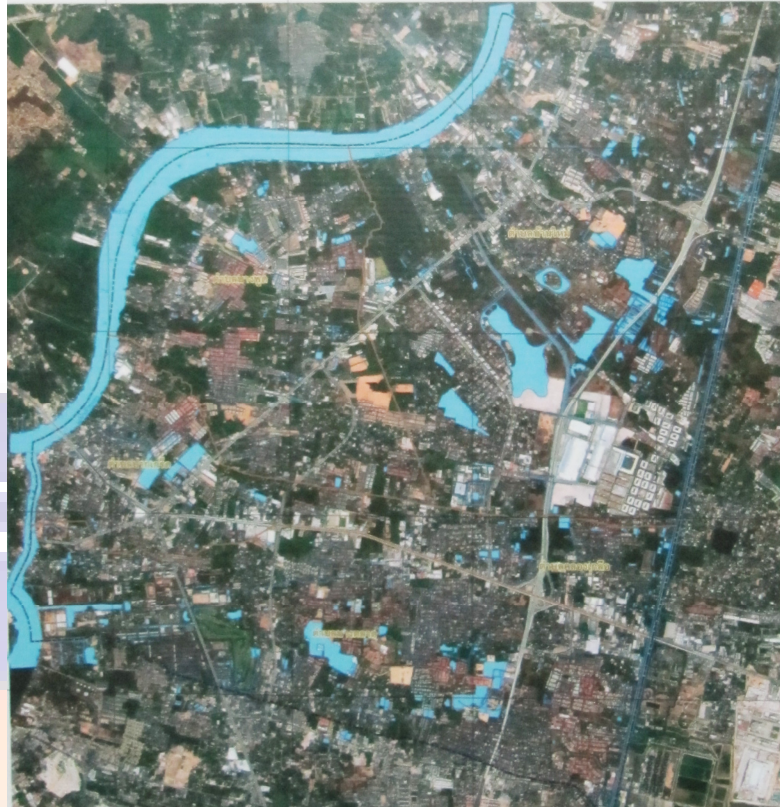
สถานการณ์ทั่วไป

เทศบาลนครปากเกร็ด พื้นที่ลุ่มตั้งอยู่บนฝั่งตะวันออกของแม่น้ำเจ้าพระยา เป็นเขตปริมณฑลด้านทิศเหนือของกรุงเทพมหานคร ครอบคลุม ๕ ตำบลของอำเภอปากเกร็ด ได้แก่ ตำบลปากเกร็ด ตำบลบางพูด ตำบลบ้านใหม่ ตำบลบางตลาด และตำบลคลองเกลือ มีพื้นที่ ๓๖.๐๔ ตารางกิโลเมตร แนวเขตทั้ง ๔ ด้าน ติดพื้นที่แม่น้ำเจ้าพระยา และคลองต่างๆ ดังนี้

ด้านทิศเหนือ	แนวคลองบ้านใหม่ อบต.บ้านใหม่ จังหวัดปทุมธานี และมีแนวคลองรังสิต ประยูรศักดิ์ อยู่ทางด้านทิศเหนือ ความยาวประมาณ ๔ กิโลเมตร
ด้านทิศตะวันออก	แนวคลองประปา เขตดอนเมือง เขตหลักสี่ กรุงเทพมหานคร มีความยาวรวม ๘.๕ กิโลเมตร
ด้านทิศตะวันตก	แนวแม่น้ำเจ้าพระยา อบต.บางตะไนย์ จังหวัดนนทบุรี มีความยาวประมาณ ๑๐ กิโลเมตร
ด้านทิศใต้	แนวคลองบางตลาด เทศบาลนครนนทบุรี จังหวัดนนทบุรี มีความยาวประมาณ ๖.๕ กิโลเมตร

นอกจากนั้น พื้นที่เทศบาลนครปากเกร็ดยังมีแนวคูคลองสาธารณะที่มีทิศทางการระบายลงแม่น้ำเจ้าพระยาเป็นหลัก พาดผ่านในพื้นที่กว่า ๑๔ สาย ความยาวรวมประมาณ ๔๕ กิโลเมตร และมีถนนโครงข่ายสายสำคัญ คือ ถนนแจ้งวัฒนะ ติวานนท์ ภูมิเวท สุขาประชาสรรค์ ๑ ๒ และ ๓ ศรีสมาน ถนนเลี้ยวเมือง และสายรองชอยย่อยในพื้นที่ ซึ่งล้วนเป็นพื้นที่รับน้ำจากเมืองเพื่อระบาย ลงสู่คูคลองสาธารณะและแม่น้ำเจ้าพระยา

จากสถานที่ตั้ง และลักษณะภูมิประเทศ ทำให้พื้นที่เทศบาลนครปากเกร็ด ประสบปัญหาน้ำท่วมเป็นประจำทุกปีโดยเฉพาะในช่วงฤดูฝน และช่วงน้ำหลาก โดยในช่วงฤดูฝนจะเป็นลักษณะน้ำท่วมขังในพื้นที่ชั้นในบริเวณหมู่บ้านจัดสรร ถนนแจ้งวัฒนะ ถนนบอนสตรีทเมืองทองธานี เกิดสถานการณ์ หากฝนตกต่อเนื่อง แก้ปัญหาโดยการเร่งสูบน้ำลงคูคลองเพื่อระบายน้ำลงแม่น้ำเจ้าพระยา ส่วนช่วงน้ำหลาก จะเป็นลักษณะน้ำไหลบ่าท่วมล้นตลิ่งมาทางแม่น้ำเจ้าพระยา เทศบาลต้องป้องกันมิให้น้ำไหลท่วมล้นเข้าเมือง และสูบน้ำออกจากคูคลอง และปิดประตูน้ำไว้เพื่อรับน้ำหากเกิดสถานการณ์น้ำฝน ควบคู่ไปด้วย และด้วยเหตุนี้เทศบาลจึงต้องมีแผนการป้องกันอุทกภัยทั้งแผนระยะยาว และแผนฉุกเฉินอย่างต่อเนื่อง สำหรับสถานการณ์ทั้งน้ำฝนและน้ำหลาก



แผนที่เทศบาลนครปากเกร็ด

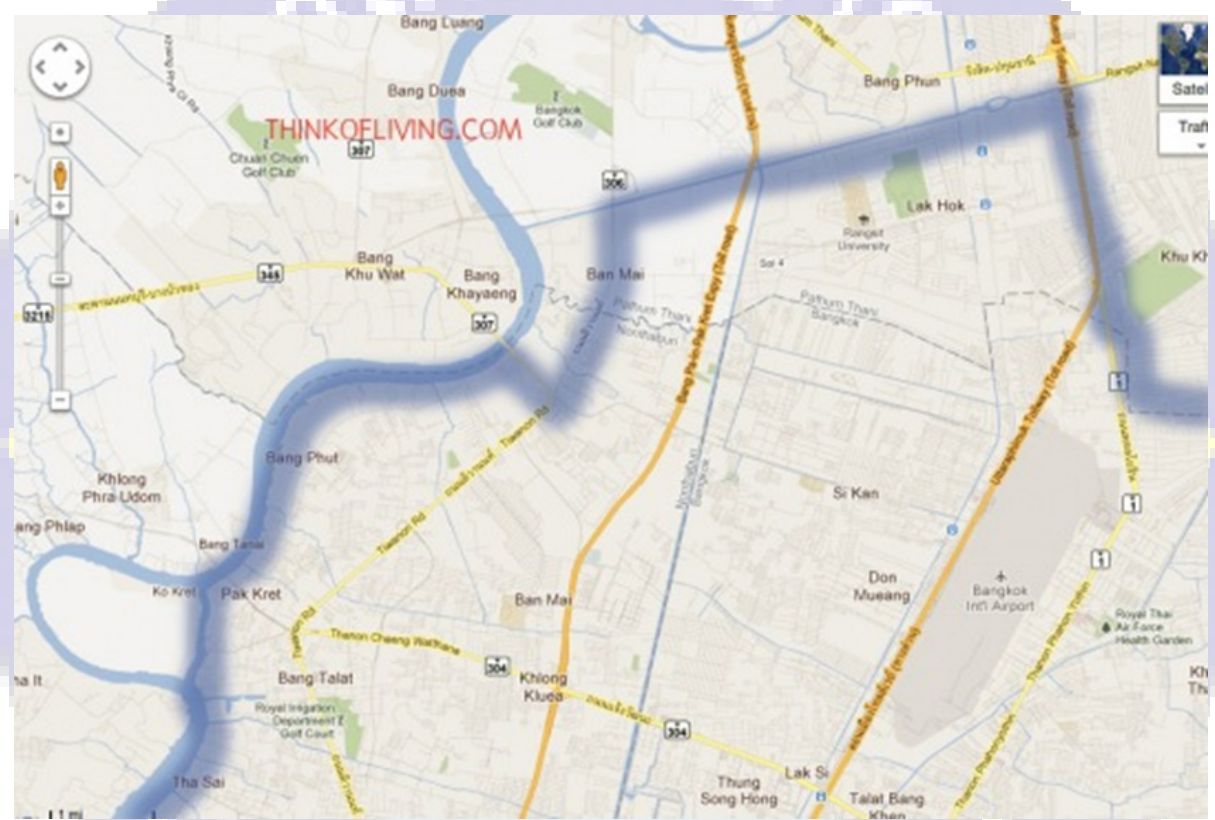
แผนป้องกันน้ำท่วม เทศบาลนครปากเกร็ด (NAKON- PAKKRET MODEL)

ปัญหาน้ำท่วมใหญ่ปากเกร็ด เมื่อปี ๒๕๓๘ ช่วงนั้นน้ำเข้าท่วมชุมชนในระดัับ ๑ - ๒ เมตร โดยเฉพาะพื้นที่ริมน้ำเจ้าพระยาตั้งแต่แนวคลองบ้านใหม่จนถึงคลองบางตลาด และ ชุมชนหลังแนวถนนติวานนท์ถึงริมน้ำตั้งแต่หมู่บ้านมิตรประชา จนถึงคลองบ้านใหม่ โดยมีปัญหาจากน้ำเหนือไหลบ่าล้นเจ้าพระยาเข้าท่วมปากเกร็ด

จากปัญหาในครั้งนั้นทำให้เทศบาลพบจุดอ่อนและจุดแข็งของพื้นที่ ซึ่งเป็นข้อมูลสำคัญในการป้องกันเมืองจากน้ำท่วมในช่วงระยะเวลาต่อมา



“ สิ่งที่ดีสิ่งหนึ่งของปากเกร็ดก็คือ เรายอมรับว่าเราอยู่ติดน้ำ เราต้องอยู่กับน้ำให้ได้ ปากเกร็ดมีวัดวาอาราม และชุมชนดั้งเดิมจำนวนหนึ่งอยู่ริมน้ำเจ้าพระยา ทุกครั้งที่น้ำเหนือมา น้ำทะเลหนุนเราจะเตรียมรับ ยังไม่ย้าย แต่จะยกของขึ้นที่สูง บ้านไม้ริมน้ำขึ้นอยู่ชั้นบน เทศบาลทำหน้าที่แจ้งเตือน เตรียมวางแผนกันน้ำ ทำทางเดินและเตรียมแผนเยียวยาผู้ประสบภัยริมน้ำ ซึ่งในปี ๒๕๕๔ เพียง ๒,๐๐๐ คริวเรือน หรือประมาณ ๓ % ของพื้นที่เท่านั้นที่ยังประสบภัยอยู่ ซึ่งมีปัญหาจากเรายังไม่ได้สร้างแนวเขื่อนริมน้ำ ช่วงจากทำน้ำปากเกร็ด ไปยังชุมชนปากด่าน บริเวณกรมชลประทาน และมีแนวเขื่อนกรมโยธาธิการเดิม เกิดปัญหารั่วซึมและมีน้ำไหลเข้าจากแนวเขื่อนบางส่วนซึ่งประชาชนไม่ให้สร้าง”



แผนที่แสดงแนวป้องกันน้ำท่วม กทม.และบริเวณชล ปี ๒๕๕๔

สำรวจระดับพื้นที่ ปรับปรุงถนนระบบ ระบายน้ำ ก่อนการทำแผนต่อเนื่อง

ระดับสูงต่ำของพื้นที่ เป็นข้อมูลสำคัญในการออกแบบระบบระบายน้ำในชุมชน เทศบาลนครปากเกร็ดจึงได้ดำเนินการสำรวจข้อมูลถนนสายหลักสายรอง คูคลองสาธารณะในพื้นที่ โดยเสริมขอย่อยเชื่อมหมู่บ้านจัดสรรให้แข็งแรงเป็นที่รองรับ น้ำในเมืองทั้งกรณีน้ำฝน และกรณีน้ำหลากโดยใช้ข้อมูลภูมิประเทศเป็นหลัก มีข้อมูลแนวท่อระบายน้ำ โรงงาน หมู่บ้านขนาดต่างๆระบายน้ำอย่างไร ไปทางไหน ในพื้นที่ที่มีประตุน้ำในส่วนไหนบ้างและจะควบคุมได้อย่างไร

พร้อมทั้งกำหนดให้มียุทธศาสตร์การพัฒนาด้านทรัพยากรธรรมชาติและสิ่งแวดล้อม ขึ้นมาควบคู่กับยุทธศาสตร์ด้านโครงสร้างพื้นฐาน ซึ่งต้องทำต่อเนื่อง นับตั้งแต่ปี ๒๕๓๘ เป็นต้นมา มีโครงการสำคัญในการปรับปรุงระบบระบายน้ำในพื้นที่ดังนี้

๑. โครงการก่อสร้างปรับปรุงถนนและระบบระบายน้ำ โดยถนนทุกเส้นจะต้องยกระดับ ปรับผิวจราจรเป็นค.ส.ล. และมีท่อระบายน้ำ ขนาด ๐.๖๐ -๑.๐๐ เมตรและต้องมีระบบต่อเชื่อมกับ ถนนสายเมนหรือแนวคลองสาธารณะ พร้อมมีสถานีสูบน้ำ ควบคุมในจุดพื้นที่ต่ำ
๒. โครงการปรับคูคลองและระบบระบายน้ำ ประกอบด้วยโครงการสำคัญคือ การก่อสร้างเขื่อนแนวคลองสาธารณะในพื้นที่เพื่อป้องกันการรุกล้ำคูคลอง (ปัจจุบันยังดำเนินการได้เพียง ๓๐% เนื่องจากมีแนวคลองสาธารณะเป็นจำนวนมาก) ติดตั้งประตูสถานีสูบน้ำ บ่อสูบน้ำ ตามแนวคลองสำคัญ รวมทั้งจัดทำโครงการระบบระบายในคลองสายสำคัญรวมทั้งการปรับสภาพน้ำด้วย

ปัจจุบันเทศบาลมีสถานีสูบน้ำ จำนวน ๑๗ แห่ง บ่อสูบน้ำ ๒๓ บ่อ ที่สามารถควบคุมระดับน้ำในคลองสาธารณะในพื้นที่ที่เป็นแนวต่อจากแม่น้ำเจ้าพระยา มีแนวโครงข่ายการจราจร ซอยสุขาประชาสรรค์ ๑ และ สุขาประชาสรรค์๒(ซอยวัดกุ) มีระดับสูงพอที่จะป้องกันน้ำไม่ให้ไหลมายังพื้นที่ติวานนท์ ในระดับ ๑.๐๐-๒.๐๐ เมตร และประกอบกับการก่อสร้าง สะพานพระราม๔ ได้มีการยกระดับทำนบน้ำปากเกร็ด ให้สูงขึ้น จึงทำให้เทศบาลมีแนวกันน้ำที่สามารถกันน้ำแม่น้ำเจ้าพระยาในระดับ ๒.๐๐ -๒.๕๐ เมตร ได้โดยไม่ต้องเสริมแนวกันน้ำ

สถานการณ์อุทกภัยปี ๒๕๕๔

สถานการณ์อุทกภัยในพื้นที่เทศบาลนครปากเกร็ด เริ่มจากปริมาณน้ำจากภาคเหนือแล้วค่อย ๆ ขยายลงมาตามแม่น้ำเจ้าพระยา ผ่านเข้าสู่ที่ราบภาคกลาง โดยปกติช่วยระยะเวลาที่น้ำจะเดินทางถึงเทศบาลนครปากเกร็ดจะเป็นช่วงเดือน ตุลาคม-พฤศจิกายน ในแต่ละปี ซึ่งเทศบาลจะสามารถป้องกันแนวริมแม่น้ำเจ้าพระยาได้ในระดับ ๑.๕๐-๒.๐๐ เมตร รทก.

แต่ในปี ๒๕๕๔ มีฝนตกหนักทางภาคเหนือ จากพายุ “ไทม่า” และพายุ “นกเตน” ทำให้ฝนตกหนักเป็นปริมาณมากอย่างต่อเนื่อง ในขณะที่เขื่อนเก็บน้ำยังมีปริมาณน้ำมาก จนไม่สามารถเก็บกักน้ำเพิ่มได้ ทำให้เกิดน้ำท่วมฉับพลันในพื้นที่หลายจังหวัด ตั้งแต่พิษณุโลก นครสวรรค์ลงมาตามลุ่มแม่น้ำเจ้าพระยาเท่ากับปริมาณน้ำที่เขื่อนต่าง ๆ จะเก็บกักไว้ ซึ่งคาดว่าจะมีน้ำปริมาณสูงกว่า ๑๖,๐๐๐ ล้านลูกบาศก์เมตร ที่จะต้องเร่งระบายลงสู่อ่าวไทย

จากสถานการณ์น้ำครั้งนี้คาดว่าน้ำที่ระบายผ่านทางแม่น้ำเจ้าพระยาจะมีระดับสูงในระดับสูงสุดถึง ๓.๐๐-๔.๐๐ เมตร รทก. จากระดับแนวตลิ่ง ซึ่งเทศบาลรับได้ ๒.๐๐ - ๒.๕๐ เมตร ข้อมูลสถานการณ์น้ำเช่นนี้ จึงทำให้

เทศบาลนครปากเกร็ดจะต้องเสริมแนวคันริมน้ำเจ้าพระยา สูงขึ้นอีกในระดับ ๑.๐๐-๒.๐๐ เมตร ซึ่งเป็นแนวคันกั้นน้ำชั้นที่สองไว้เพื่อรับน้ำในครั้งนี้นี้ด้วย

นอกจากนั้นการตรวจสอบข้อมูลปริมาณ ทิศทางไหลของน้ำและแนวทางการบริหารน้ำของภาคส่วนที่เกี่ยวข้อง ก็ถือเป็นข้อมูลสำคัญในการบริหารจัดการน้ำครั้งนี้ เนื่องจากน้ำที่มาจากแม่น้ำเจ้าพระยาได้ไหลเข้าท่วมพื้นที่ฝั่งตะวันตกของแม่น้ำเจ้าพระยา ได้แก่ ตำบลบางตะไนย์ ผ่านไปทางอำเภอบางบัวทอง อำเภอบางใหญ่ เพื่อไประบายทางจังหวัดนครปฐม ส่วนหนึ่งจึงบรรเทาแรงปะทะจากแนวริมน้ำลงได้บ้าง ส่วนน้ำทางด้านทิศเหนือของกรุงเทพมหานครที่ระบายผ่านทางคลองรังสิต และจะระบายออกทางฝั่งตะวันออกของกรุงเทพมหานคร เกิดปัญหาในการบริหารจัดการน้ำทำให้น้ำไหลเข้าท่วมพื้นที่นคร และหมู่บ้านเมืองเอก ซึ่งมีผลทำให้น้ำปริมาณมากไหลมาท่วมทางคลองรังสิตและคลองประปา ทำให้เกิดปัญหาน้ำท่วมทางด้านคลองบ้านใหม่และคลองประปาซึ่งถือเป็นสถานการณ์ที่เทศบาลนครปากเกร็ดต้องประสานความร่วมมือกับหน่วยงานรอบพื้นที่ในการบริหารจัดการเพื่อไม่ให้น้ำไหลเข้าท่วมพื้นที่

สถานการณ์น้ำในปี ๒๕๕๔ นี้ ถ้าไม่เตรียมการล่วงหน้า ไม่ประเมินข้อมูลน้ำ ไม่มีการวางโครงสร้างระบบรอไว้ ไม่มีการจัดทำแผนบริหารจัดการน้ำที่ชัดเจน รวมทั้งไม่มีกำลังเจ้าหน้าที่ เครื่องมือเครื่องจักรในการบริหารจัดการ ก็เป็นการยากที่จะควบคุมสถานการณ์ได้

แผนฉุกเฉินป้องกันน้ำท่วม นครปากเกร็ดโมเดล

ในแต่ละปี เทศบาลนครปากเกร็ดจะจัดทำแผนเฉพาะป้องกันและแก้ไขปัญหาอุทกภัย เพื่อกำหนดรายละเอียดหน่วยปฏิบัติ แนวทางในการป้องกันและให้ความช่วยเหลือ ซึ่งระยะเวลาที่จัดทำจะอยู่ในช่วงน้ำเหนือหลากประมาณเดือนกรกฎาคม ถึง ธันวาคม โดยเทศบาลจะตั้งงบประมาณ และเตรียมงบฉุกเฉินไว้สำหรับแผนฉุกเฉินเป็นประจำทุกปี

“ปีนี้น้ำมามากกว่าทุกปี ประเมินสถานการณ์กันตั้งแต่น้ำท่วมนครสวรรค์แล้วว่า ปีนี้เราอาจต้องระวังเป็นพิเศษ จากแผนฉุกเฉินปกติที่เน้นแต่พื้นที่ริมน้ำ และแจกลงยังชีพ แต่ปีนี้จะต้องวางแผนเผื่อแนวคันกั้นน้ำชั้นสองด้วย โดยใช้ ซอยวัดกุ้ ถนนติวานนท์ และถนนศรีสมานเป็นแนวรับต่อจากแนวคันริมน้ำ แต่แนวที่ผมไม่คิดเลยว่าจะเกิดปัญหากับเรา ก็คือแนวคลองประปา หากไม่เพราะมีข้อมูลน้ำมาก่อน มีคนและเครื่องมือ อาจจะไม่สามารถป้องกันแนวคลองประปา ไว้ได้” นายวิชัยฯ กล่าวถึงการแก้ปัญหาในช่วงที่ผ่านมา

แผนฉุกเฉินนครปากเกร็ด โมเดลแก้ปัญหาน้ำท่วมปากเกร็ด ในช่วงฤดูน้ำหลาก เริ่มดำเนินการตั้งแต่เดือนกรกฎาคมของทุกปี ซึ่งในปี ๒๕๕๔ ดำเนินการ โดยจัดตั้งคณะกรรมการ และชุดเฉพาะกิจ ครอบคลุมทุกด้านในการป้องกัน จากหน่วยงานภารกิจของเทศบาลเป็นหลัก ดังนี้



๑. จัดทำรายละเอียดแผนฉุกเฉิน หลังจากประเมินสถานการณ์ มอบงานทุกส่วนตามภารกิจ
๒. จัดตั้งศูนย์อำนวยการเฉพาะกิจป้องกันและแก้ไขปัญหาอุทกภัยและวาตภัย ที่สำนักงานเทศบาลนครปากเกร็ด และศูนย์ย่อยที่วัดหงส์ทอง ต.บางพูด และ วัดช่องลม ต.บ้านใหม่
๓. แต่งตั้งคณะกรรมการอำนวยการและชุดปฏิบัติการอำนวยการเฉพาะกิจ เพื่อเตรียมการป้องกันและแก้ไขปัญหาอุทกภัยและวาตภัย ปี ๒๕๕๔ โดยแบ่งภารกิจดำเนินการเป็น ๘ ภารกิจ ในรูปแบบ “นครปากเกร็ด โมเดล” ดังนี้

นครปากเกร็ด...โมเดล แผนฉุกเฉินป้องกันน้ำท่วม

การบริหารน้ำภายใต้การประเมินสถานการณ์จากข้อมูลศักยภาพของพื้นที่และความน่าจะเป็นที่อาจเกิดขึ้น

โดยกำหนด ๘ ภารกิจ

ให้ครอบคลุมทุกด้านทั้งการป้องกัน บรรเทา เยียวยาฟื้นฟู



ภารกิจที่ ๑ เฝ้าระวัง ตรวจสอบ แก้มเขื่อนสถานการณ์ ๒๔ ชม.

- จัดกำลังเจ้าหน้าที่และวัสดุอุปกรณ์โดยดำเนินการในพื้นที่เสี่ยงภัยบริเวณชุมชนริมน้ำเจ้าพระยา ระยะทาง ๙ กิโลเมตร แยกการปฏิบัติงานเป็นสองชุด คือ
- ชุดที่ ๑ พื้นที่ตำบลปากเกร็ด และตำบลบางตลาด ได้แก่ คลองบางตลาด กรมชลประทาน ปากด่าน วัดกลางเกร็ด วัดสนามเหนือ วัดบ่อ ตลาดเก่าริมน้ำปากเกร็ด ซอยคานเรือ ศาลาหมู่บ้าน ๓ ถึง วัดเกาะพระยาแจ้ง เป็นความรับผิดชอบของงานป้องกันและบรรเทาสาธารณภัย สำนักปลัดเทศบาล
- ชุดที่ ๒ พื้นที่ตำบลบางพูดและตำบลบ้านใหม่ ได้แก่ วัดบางพูดนอก ชุมชนเตาอิฐ วัดกุ้ว วัดโพธิ์บ้านอ้อย วัดหงส์ทอง วัดบางพัง วัดสลักเหนือ วัดช่องลม ชุมชนเชิงสะพานนวลฉวี วัดโพธิ์ทองบน ถึงคลองบ้านใหม่ เป็นความรับผิดชอบของ สำนักการช่าง
- โดยดำเนินการตรวจสอบติดตามสถานการณ์น้ำ ระดับน้ำ วางแผนในการวางแผนตรวจสอบทราย แนวคันดิน โดยพิจารณาสภาพพื้นที่และแรงดันของน้ำรวมทั้งผลกระทบต่างๆเป็นหลัก ตรวจสอบ ประตูน้ำและเครื่องสูบน้ำให้พร้อมใช้งาน
- พื้นที่ขึ้นในเตรียมการ ระบายน้ำออกจากในพื้นที่ให้อยู่ในระดับพร้อมรับน้ำท่วมขังให้มากที่สุด ขุดลอก คูคลอง ท่อระบายน้ำในชุมชน
- จัดเวรเฝ้าระวังและรายงานสถานการณ์น้ำอย่างต่อเนื่อง ตลอด ๒๔ ชั่วโมง



ภารกิจที่ ๒ หน่วยประชาสัมพันธ์ ประสานงานแจ้งเตือนภัยโดยคนในพื้นที่

- จัดตั้ง “ศูนย์ประสานงานป้องกันภัยน้ำท่วม เทศบาลนครปากเกร็ด” เป็นหน่วยประชาสัมพันธ์ ทำแผนประชาสัมพันธ์ แจ้งเตือนอุทกภัย แจ้งช่องทางการประสานงานขอความช่วยเหลือ ผ่านทาง

เสียงตามสายและผู้นำชุมชน ในภาพรวม จัดทำเว็บไซต์เทศบาลเมนูเฉพาะรายงานสถานการณ์น้ำท่วม และการแจ้งเหตุอุทกภัย ให้ กองวิชาการและแผนงาน รับผิดชอบ

- กำหนดช่องทางสื่อสาร โทรศัพท์สายด่วน รถประชาสัมพันธ์ เสียงตามสาย ป้ายแจ้งเตือน ประกาศ ใบปลิว แผ่นพับ แจ้งเหตุทาง SMS FACEBOOK ด้วยข้อมูลที่ถูกต้อง จากสถานการณ์จริงในพื้นที่
- กำหนดแนวทางการประสานชุมชนบรรเทาภัยน้ำท่วม แจ้งชุมชนถึงแนวทางการประชาสัมพันธ์ ผ่านเครือข่าย



ภารกิจที่ ๓ หน่วยสนับสนุนวัสดุอุปกรณ์ ทั้งในและนอกพื้นที่

- จัดตั้งหน่วยควบคุมและจัดหาวัสดุ อุปกรณ์ ในการเตรียมป้องกันน้ำท่วม ทราบ ดิน ถู เรือ รถ น้ำมัน เชื้อเพลิง ฯลฯ จัดเตรียมเสบียง การปฐมพยาบาล ประสานจัดหาอาสาสมัคร ชุมชน จิตอาสาและการรับบริจาคสิ่งของ โดย สำนักการคลัง สำนักปลัดเทศบาล ซึ่งนอกจากจะใช้ทรัพยากรในพื้นที่แล้ว เทศบาลนครปากเกร็ด ยังได้รับการสนับสนุน จากเทศบาลที่ไม่ประสบภัย อาทิ เทศบาลเมืองชะอำ เทศบาลเมืองมุกดาหาร เป็นต้น รวมทั้ง ภาคเอกชน ชุมชน และหน่วยงานในพื้นที่



ภารกิจที่ ๔ หน่วยบรรเทาทุกข์ พื้นฟูจิตใจ สุขภาพ ซ่อมแซมบ้านเรือน

- จัดหน่วยกองสวัสดิการสังคม สํารวจครัวเรือนริมน้ำที่อยู่ในพื้นที่เสี่ยงและอาจจะเกิดปัญหาน้ำท่วม ต่อเนื่องระยะยาว โดยจัดทำทางเดินเท้า ถูยั้งชีพ เรือ หน่วยกู้ภัย รวมทั้งการอนุมัติค่าซ่อมแซมบ้าน ให้ผู้ประสบภัย ครัวเรือนละ ๒,๐๐๐ บาท ก่อนได้รับการสนับสนุนจากรัฐบาล
- จัดตั้งหน่วยสาธารณสุขเชิงรุก สํารวจจัดเวรลงพื้นที่ช่วยเหลือผู้ประสบอุทกภัย รวมทั้งตรวจสอบสภาพพื้นที่น้ำท่วมขังเพื่อปรับสภาพน้ำและดูแลเรื่องโรคติดต่อทางน้ำที่อาจเกิดขึ้นได้โดยกองการสาธารณสุขและสิ่งแวดล้อม



ภารกิจที่ ๕ ศูนย์ฟื้นฟูผู้ประสบภัย พักปลอดภัย ห่างไกลน้ำ

- จัดตั้งหน่วยเตรียมการกรณีอาจต้องดำเนินการอพยพ ประชาชนในพื้นที่กรณีฉุกเฉิน โดยมอบกองการศึกษา พิจารณาประสานงานสถานศึกษาในพื้นที่ ได้แก่ โรงเรียนปากเกร็ด โรงเรียนสวนกุหลาบวิทยาลัย นนทบุรี และโรงเรียนหอวังนนทบุรี เพื่อเตรียมการเป็นศูนย์ฟื้นฟูซึ่งช่วยเป็นพื้นที่พักพิงที่ดีของผู้ประสบภัยทั้งนอกและในพื้นที่เทศบาล รวมทั้งจัดกิจกรรมฟื้นฟูจิตใจ ให้กับผู้พักพิง โดยครู อาจารย์ ในโรงเรียน โรงพยาบาลใกล้เคียง



ภารกิจที่ ๖ หน่วยประเมินสถานการณ์แก้ปัญหาเฉพาะหน้า กรณีน้ำมาฉุกฉิน

เทศบาลนครปากเกร็ด ต้องประเมินสถานการณ์น้ำตลอด ๒๔ ชม. จึงต้องมีหน่วยฉุกเฉิน เครื่องจักร ฉุกเฉิน ดิน รวมทั้งการสั่งการที่ชัดเจน ภายใต้ข้อมูลที่แม่นยำ เพื่อควบคุมสถานการณ์น้ำ โดยมีกรณีฉุกเฉิน ในปี ๒๕๕๔ มีสถานการณ์สำคัญ คือ

สถานการณ์น้ำล้นและรั่วซึม ซอยวัดกู่

น้ำเจ้าพระยาล้นและรั่วซึมออกจากแนวคันดินกั้นน้ำที่ตั้งรับน้ำไว้เป็นเวลานาน เกิดรอยรั่วซึม พร้อมกันหลาย จุดบนถนนซอยวัดกู่ เทศบาลแก้ไขโดย การอุดรูรั่วโดยวัด ชุมชน และอาสาสมัคร ช่วยให้น้ำมีที่อยู่นคันกั้นน้ำไม่ข้าม ซอยเข้าสู่ตลาด และเยียวยากรั้วเรือนนอกคันกั้นน้ำ สร้างความเข้าใจชุมชน ให้สามารถใช้ชีวิตได้ตามปกติ



สถานการณ์คลองประปา

น้ำหลากจากทุ่งรังสิต-นวนคร ซึ่งมีแนวคันกั้นน้ำถาวร มาทางแนวคลองประปาไหลล้นมายังถนนริมคลอง ประปา เทศบาลนครปากเกร็ดใช้วิธีระดมทรัพยากร สร้างความเข้าใจกับชุมชน เร่งสร้างคันดินเหนียว ผลักดันน้ำออก เร่งตรวจระดับและการไหลของน้ำ เพื่อป้องกันมิให้น้ำไหลเพิ่มเข้าในพื้นที่



สถานการณ์น้ำทะเลลักจากโรงงานน้ำมันทิฟ และคลองบระเพ็ด บริเวณสะพานนนทบุรี (สะพานนวชัย)

น้ำไหลล้นจากแม่น้ำเจ้าพระยาสู่ ถนนศรีสมาน และถนนติวานนท์: เทศบาลนครปากเกร็ดทำความเข้าใจชุมชน โดยขอให้ใช้แนวเกาะกลางถนนติวานนท์กั้นไว้แล้วสูบน้ำออกไปตามแนวคลองให้น้ำไหลลงสู่แม่น้ำเจ้าพระยา โดยมีชุมชนเสียสละยอมให้น้ำท่วมประมาณ ๕๐ หลังคาเรือน และสามารถดำเนินการรักษาพื้นที่ไว้ได้ภายใน ๓ วัน



โดยทั้ง ๓ สถานการณ์ที่เกิดขึ้นการทำความเข้าใจกับชุมชนและการขอความร่วมมือสำคัญที่สุด

“ ปริมาณน้ำในปีนี้มีมาก โดยเฉพาะน้ำหลากที่เป็นน้ำมาจากทุ่งรังสิต มาปากเกร็ดทางแนวคลองบ้านใหม่และคลองประปา ซึ่งทั้งสองแนวนี้ผมบอกตามตรงนะครับ ตอนแรกคิดว่าแนวเขื่อนและประตูน้ำของเราจะเอาอยู่ แต่เมื่อเกิดปัญหาน้ำจากนครหลวงท่วมล้นมาจำนวนมาก และล้นคลองประปามาด้านปากเกร็ด ผมจึงต้องปรับแผนในเรื่องนี้

โชคดีที่เรามีเวลาในเรื่องนี้อยู่บ้าง พื้นที่เรามีแนวถนนเลียบบคลองประปาที่วางเครื่องจักรได้ เราตกลงกันว่า จะต้องป้องกันไม่ให้ล้นคลองประปามากโดยตั้งคันในพื้นที่ปากเกร็ดของเราโดยเร็ว และต้องสูบน้ำออกจากพื้นที่ให้เร็วที่สุด บอกได้เลยครับว่าเราทำได้เพราะ เทศบาลนครปากเกร็ด มีชุมชนที่เข้าใจมาร่วมกัน มีกำลังคนที่มีความสามารถ มีเครื่องมือเครื่องจักรขนาดใหญ่จากหลายภาคส่วนที่พร้อมจะเข้าไปในพื้นที่ เมื่อรู้แนวทางที่จะป้องกันพื้นที่เราก็พร้อมที่จะดำเนินการได้เลย ซึ่งถ้าไม่มีปัญหามวลชนในพื้นที่ น้ำก็คงไม่เข้ามาในปากเกร็ดมาก เราต้องขอให้ชุมชนดูแลและช่วยเหลือซึ่งก็มีปัญหา ในเรื่องพื้นที่บ้าง และการรื้อคันกั้นน้ำบ้าง มีคำถามว่าเทศบาลไปรับเงินจากภาคธุรกิจบ้างล่ะ ซึ่งผมก็คงต้องขอบอกว่า พื้นที่ตรงนี้รอดจนทุกวันนี้ เพราะชุมชนร่วมกันครับ เราไม่ได้ทำเพื่อใคร ท่วมก็ท่วมด้วยกัน รอดก็รอดด้วยกัน”

และเมื่อปัญหาดังกล่าวได้รับการแก้ไข จนสามารถควบคุมน้ำในส่วนของปากเกร็ดได้แล้ว แนวคลองประปาทุกวันนี้ก็ยังมีแนวคันถูกทำลาย ตามจุดต่างๆซึ่งต้องช่วยกันดูแลต่อไป แต่ส่วนหนึ่งที่เราจะต้องยอมรับก็คือ

ระดับถนนเลียบบคลองประปา เป็นปรากฏการณ์สำคัญในการเปลี่ยนเส้นทางน้ำไปทางตะวันออกที่มีพื้นที่ต่ำกว่า ซึ่งถ้ามีปริมาณไม่มากนัก และระดับน้ำเจ้าพระยาไม่สูงมาก น้ำก็สามารถระบายลงเจ้าพระยาได้หมดโดยไม่เข้าท่วมพื้นที่ชั้นใน

ภารกิจที่ ๗ หน่วยสนับสนุนจากชุมชน วัดและจิตอาสา แร่งเสริมหลักเฝ้าระวัง

แผนป้องกันน้ำท่วมพื้นที่ปากเกร็ด จะสำเร็จได้ การสร้างการมีส่วนร่วมให้เกิดในพื้นที่ทั้ง วัด ชุมชน และอาสาสมัครเป็นสิ่งสำคัญมาก เนื่องจากแนวคันกั้นน้ำริมน้ำทั้งหมด อยู่ในพื้นที่ของวัดสำคัญ นับตั้งแต่วัดกลางเกร็ด วัดสนามเหนือ วัดบ่อ วัดเกาะพระยาแจ้ง วัดบางพูดนอก วัดหงส์ทอง วัดบางพัง วัดสลักเหนือ วัดช่องลม และวัดโพธิ์ทองบน รวมทั้งชุมชนริมน้ำตลอดระยะทางยาว ๘ กิโลเมตรซึ่งวัดและชุมชนต่างพร้อมที่จะร่วมกันดูแลพื้นที่ทั้งในคันและนอกคันกั้นน้ำ ที่จะต้องบริหารจัดการให้เกิดความร่วมมือ

นอกคันกั้นน้ำ - ต้องให้กำลังใจ เยียวยา ดูแลในฐานะที่พื้นที่ดังกล่าวประสบภัย รับน้ำเพื่อปกป้องพื้นที่ชั้นใน ทั้งวัด ชุมชน ผู้ประกอบการริมน้ำ โดยต้องดำเนินการอย่างต่อเนื่องทั้งก่อน หลัง และระหว่างประสบปัญหา จนกว่าสถานการณ์น้ำจะคืนสู่ภาวะปกติ

ในคันกั้นน้ำ - ซึ่งหมายถึง อาคาร วัดวาอาราม บ้านเรือน ชุมชนในคันกั้นน้ำที่ปลอดภัยจากน้ำท่วม นอกจากเทศบาลจะดำเนินการกำหนดแนวทางและระดับการตั้งคันกั้นน้ำให้แล้ว ชุมชนและวัดจะเป็นหน่วยที่ดูแลและบริหารพื้นที่และแนวคันกั้นน้ำดังกล่าว ด้วยวิธีการและประสบการณ์ที่แตกต่างกันไป วางและเสริมแนวกระสอบทราย ตั้งแนวคันดินเหนียว วางเครื่องสูบน้ำ ตรวจสอบระดับน้ำ รวมทั้งการเฝ้าระวังแนวเขื่อนให้มั่นคงแข็งแรง โดยในปี ๒๕๕๔ นี้มีมวลน้ำมีมาก และระดับน้ำสูงถึงระดับ ๓.๐๐-๓.๕๐ เมตรซึ่งสูงมาก เทศบาลจึงต้องใช้กระสอบทราย และแนวคันดินที่สูงมาก ต้องดูแลในส่วนความมั่นคงด้วยการวางแผนไม้ แผ่นคอนกรีตและแผ่นเหล็กเสริม โดยกลุ่มอาสาสมัครจากทุกภาคส่วนได้เข้ามาช่วยดำเนินการในเรื่องนี้เป็นอย่างดี ทั้งนี้เพราะเรามีเป้าหมายร่วมกันในการที่จะ “ปกป้องพื้นที่ปากเกร็ด” ให้ประสบภัยน้อยที่สุด



(อีกครั้ง)ร่วมด้วยช่วยกัน@ วัดหงษ์ทอง
ปากเกร็ด นนทบุรี ๒๒ ต.ค.๕๔

ภารกิจที่ ๘ หน่วยติดตามประเมินสถานการณ์ข้อมูลน้ำ วันต่อวันเตรียมการหลังน้ำลด

ส่วนหนึ่งที่สำคัญที่ช่วยให้ปากเกร็ด สามารถควบคุมสถานการณ์น้ำได้จนถึงวันนี้ คือการติดตาม และตรวจสอบ ข้อมูลน้ำในพื้นที่อย่างต่อเนื่อง ตรวจสอบระดับน้ำ คันกั้นน้ำต้องสูงกว่าน้ำในระดับ ๐.๒๐-๐.๕๐ ซม. หรือมากกว่า หากน้ำเจ้าพระยายังไม่ลงถึงระดับปกติคือ ๑.๕๐ – ๒.๐๐ เมตร เทศบาลก็ยังไม่วางใจที่จะประกาศ ได้ว่าปลอดภัย เนื่องจากแนวคันกั้นน้ำที่สูงมากตลอดแนวริมน้ำเจ้าพระยา แนวคลองบ้านใหม่และคลองประปาฯยังพร้อมเสมอที่จะยุบตัว โดยเฉพาะแนวริมน้ำเจ้าพระยา ที่ดำเนินการตั้งคันมาตั้งแต่เดือนกรกฎาคม การแจ้งเตือนประชาชน น้ำเข้าพื้นที่ใดแก้ไขอย่างรวดเร็ว แจ้งเตือน ตรวจสอบข้อมูลก่อนแจ้ง การขอความร่วมมือชุมชนยังคงมีอย่างต่อเนื่อง เพื่อความไม่ประมาท นายวิชัย บรรดาศักดิ์ นายกเทศมนตรี กล่าวว่

“ ผมเตือนคนของผมเสมอว่า คันกั้นน้ำจะพัง ถ้าเราประมาท เรื่องนี้สำคัญ อย่าลืมนะครับ น้ำท่วมปีนี้ คาดการณ์สถานการณ์ยากมาก จนทุกวันนี้ข้อมูลก็ยังสับสนว่าน้ำที่มาถึงนี้ เป็นหัวน้ำ หรือหางน้ำแล้วน้ำที่ค้างอยู่ อยุธยา ปทุมธานีจะไปทางไหนเหลืออีกเท่าไร ก็ไม่มีใครตอบได้ เราจึงประมาทไม่ได้ ผมจึงต้องประเมินข้อมูลจาก สถานการณ์ในพื้นที่เป็นหลัก เช่นระดับน้ำเจ้าพระยา น้ำทะเลหนุน ระดับน้ำในคลองของเรา ความพร้อมของคันกั้นน้ำ เครื่องมือเครื่องจักร คน และความร่วมมือของชุมชนของเราเป็นข้อมูลสำคัญครับ”

นอกจากการป้องกันที่เราพยายามกันอยู่นี้แล้ว เทศบาลจะต้องไม่ลืมการเยียวยาที่ต้องทำควบคู่ไปกับการดูแล ไม่ว่าจะเป็นการสร้างสะพานทางเดิน ถูยั้งชีพ หน่วยพยาบาล การฟื้นฟูสภาพน้ำ การจัดพื้นที่จอดรถ การจัดศูนย์ฟื้นฟู การตั้งศูนย์ประสานงานในการให้ข้อมูลข่าวสารอำนวยความสะดวกแก่คนในพื้นที่ รวมทั้งการหาช่องทางในการแจ้ง เตือนประชาชนในพื้นที่ของเรา สิ่งเหล่านี้สำคัญมากที่ต้องทำควบคู่กันไป เทศบาลเราทำได้เพราะเรามีภารกิจ และหน่วยงานปฏิบัติที่ครอบคลุมในภารกิจโดยตรง ภายใต้งบประมาณและการบริหารจัดการกันได้ในพื้นที่ จึงทำให้เกิด “นครปากเกร็ด โมเดล” ขึ้น ซึ่งจริงๆแล้วความสำเร็จนี้ เกิดจากความร่วมมือจากทุกภาคส่วนและประสิทธิภาพ การจัดการขององค์กรปกครองส่วนท้องถิ่น ที่มีผู้นำเป็นคนท้องถิ่น ซึ่งรู้จักพื้นที่ และเข้าใจคนท้องถิ่น.

วิธีการทางเทคนิค และภูมิปัญญาในการวางคันกันน้ำ แก้ไขปัญหาน้ำท่วมของเทศบาลนครปากเกร็ด

โดยสภาพพื้นที่เป็นพื้นที่เสี่ยงภัยน้ำท่วม เนื่องจากมีแนวเขตติดกับแม่น้ำ ลำคลองทั้งสี่ด้าน เทศบาลนครปากเกร็ดตั้งอยู่ตามแนวแม่น้ำเจ้าพระยาความยาวประมาณ ๑๐ กม. ด้านทิศตะวันตก

ด้านทิศเหนือติด อบต.บ้านใหม่ ซึ่งมีคลองรังสิตประยูรศักดิ์ อยู่ด้านทิศเหนือ มีความยาวประมาณ ๔ กิโลเมตร

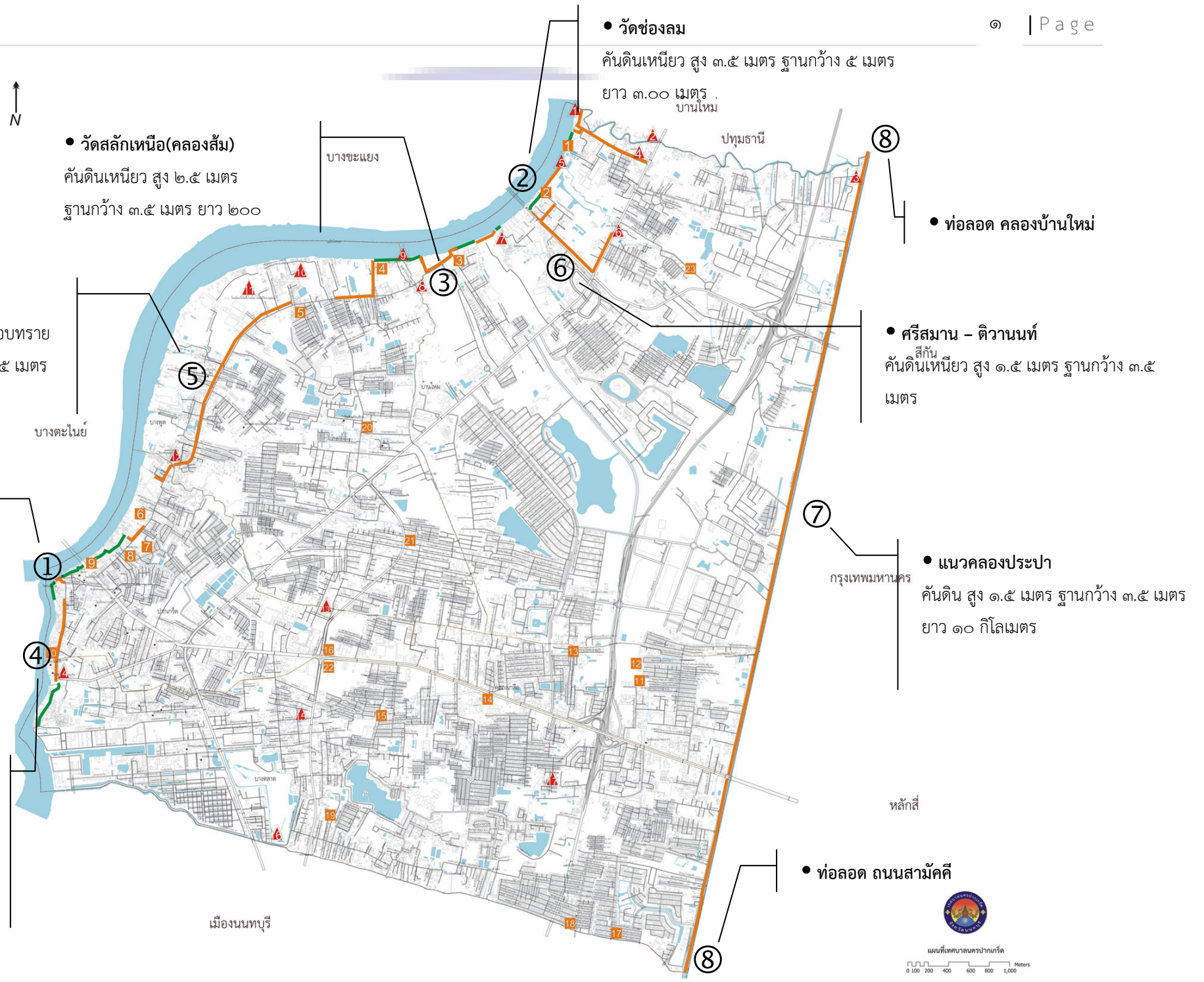
ด้านทิศตะวันออก ติดคลองประปาตลอดแนว มีความยาวประมาณ ๘.๕ กิโลเมตร

ด้านทิศตะวันตก ติดแม่น้ำเจ้าพระยา มีความยาวประมาณ ๑๐ กม.

ด้านทิศใต้ ติดคลองบางตลาดตลอดแนว มีความยาวประมาณ ๖.๕ กิโลเมตร

การพิจารณาสภาพทางภูมิศาสตร์ ประกอบกับข้อมูลน้ำในการวางคันกันน้ำ และระดับความสูงของคันเป็นสิ่งสำคัญในการดำเนินการพื้นที่ริมน้ำเป็นวัด เป็นชุมชน โรงเรียน อาคารพักอาศัย บางส่วนเป็นทางเดินแคบ ๆ เป็นโรงงานอุตสาหกรรม เทศบาลจึงต้องกำหนดแนวทางการจัดทำคันกันน้ำ ให้เหมาะสมกับลักษณะชุมชน สภาพพื้นที่ และทิศทางไหลของน้ำดังนี้

๑. แนวกระสอบทราย และเสริมไม้ค้ำยัน บริเวณตลาดเก่าริมน้ำปากเกร็ด ,ชุมชนปากด่าน,ชอยคานเรือ ①
๒. แนวกำแพงดินเหนียวและกระสอบทราย บริเวณ
 - วัดช่องลม ②
 - วัดสลักเหนือ(คลองสวย) ③
 - วัดสนามเหนือ ④
 - บริเวณถนนสุขาประชาสรรค์ ๒ (ชอยวัดกู่) ⑤
 - เกาะกลางถนนติวานนท์ ⑥
 - แนวคลองประปา ⑦
๓. แนวคันกันน้ำ ปีกแบค
 - บริเวณท่อลอดคลองบ้านใหม่,ท่อลอดหน้าการประปา ⑧



• วัดช่องลม
 คันดินเหนียว สูง ๓.๕ เมตร ฐานกว้าง ๕ เมตร
 ยาว ๓.๐๐ เมตร
 บ้านใหม่

• วัดสลักเหนือ(คลองส้ม)
 คันดินเหนียว สูง ๒.๕ เมตร
 ฐานกว้าง ๓.๕ เมตร ยาว ๒๐๐

• ท่อลอด คลองบ้านใหม่

• ซอยวัดกู่
 แนวคันดินเหนียว กระสอบทราย
 สูง ๒ เมตร ฐานกว้าง ๓.๕ เมตร
 ยาว ๔,๐๐๐ เมตร

• ศรีสมาน - ดิวนนท์
 คันดินเหนียว สูง ๑.๕ เมตร ฐานกว้าง ๓.๕
 เมตร

• แนวกระสอบทราย
 ตลาดเก่าทำน้ำ
 แนวกระสอบทรายและ
 ค้ำยัน สูงเฉลี่ย ๓ เมตร

• แนวคลองประปา
 คันดิน สูง ๑.๕ เมตร ฐานกว้าง ๓.๕ เมตร
 ยาว ๑๐ กิโลเมตร

• วัดสนามเหนือ
 (ถ.สุขา ๖ ๑)
 คันดินเหนียว สูง ๓.๕ เมตร
 ฐานกว้าง ๕ เมตร ยาว ๖๐
 เมตร

• ท่อลอด ถนนสามัคคี



พื้นที่ริมน้ำเป็นวัด เป็นชุมชน โรงเรียน อาคารพักอาศัย บางส่วนเป็นทางเดินแคบๆ เป็นโรงงาน อุตสาหกรรม เทศบาลจึงต้องกำหนดแนวทางการจัดทำคันกันน้ำให้เหมาะสมกับลักษณะชุมชน สภาพพื้นที่และทิศทางไหลของน้ำดังนี้

๑. แนวกระสอบทรายและเสริมไม้ค้ำยัน บริเวณตลาดเก่าริมน้ำปากเกร็ด, ชุมชนปากด่าน, ซอยคานเรือ

① พื้นที่ติดแม่น้ำเจ้าพระยา เป็นทางเดินเท้าที่มีความคับแคบ ทำให้ต้องทำการป้องกันน้ำล้นตลิ่ง โดยการใช้แนวกระสอบทรายเรียงเป็นหลัก โดยได้ทำแนวกระสอบทรายป้องกัน มีความสูงเฉลี่ยประมาณ ๓.๐๐ เมตร รทก.



ภาพถ่ายแสดงแนวกระสอบทราย ภายในซอยคานเรือ

๒. แนวกำแพงเชื่อมดินเหนียวป้องกันน้ำท่วม

พื้นที่ติดแม่น้ำเจ้าพระยา ด้านทิศเหนือ มีพื้นที่กว้างพอที่เครื่องจักรสามารถทำงานได้ โดยใช้ดินเหนียวมาทำการปั้นกำแพงเชื่อมดินป้องกันน้ำ

② บริเวณวัดช่องลม มีคันดินเหนียว ระดับความสูงเฉลี่ย ๓.๕๐ เมตร ฐานกว้างเฉลี่ย ๕.๐๐ เมตร ความยาวประมาณ ๓๐๐ เมตร (ในปี ๒๕๕๔ ได้ทำการเสริมระดับความสูงเฉลี่ยเป็น ๔.๕๐ เมตร ฐานกว้างเฉลี่ย ๘.๐๐ เมตร)



ภาพถ่ายแสดง แนวคันดินบริเวณวัดช่องลม

③ บริเวณวัดสลักเหนือ(คลองส้ม) มีคันดินเหนียว ระดับความสูงเฉลี่ย ๒.๕๐ เมตร ฐานกว้างเฉลี่ย ๓.๕๐ เมตร ยาวประมาณ ๒๐๐ เมตร



ภาพถ่ายแสดง แนวคันดินบริเวณวัดสลักเหนือ

④ บริเวณวัดสนามเหนือ มีคันดินเหนียว ระดับความสูงเฉลี่ย ๓.๕๐ เมตร ฐานกว้างเฉลี่ย ๕.๐๐ เมตร ยาวประมาณ ๖๐ เมตร



ภาพถ่ายแสดง แนวคันดินบริเวณวัดสนามเหนือ

⑤ บริเวณถนนสุขาประชาสรรค์๒ (ซอยวัดกุ้) มีฐานกว้างเฉลี่ย ๓.๕๐ เมตร สูงเฉลี่ย ๒.๐๐ เมตร ตลอดตามความยาวถนนเป็นระยะทางประมาณ ๔ กิโลเมตร ซึ่งในปี ๒๕๕๔ มีวัดที่มีน้ำทะลุจากพื้นขึ้นมาอยู่ ๔ วัด และมีพื้นที่ของเอกชนที่มีน้ำทะลุผ่านแนวป้องกันน้ำท่วมเข้ามาจำนวน ๙ แห่ง แต่น้ำที่ทะลุเข้ามาก็เข้ามาติดที่แนวคันดิน พื้นที่ชั้นใน บริเวณถนนสุขาประชาสรรค์ ๒ (ซอยวัดกุ้) ทำให้พื้นที่ชั้นในปลอดภัยจากน้ำที่มีการทะลุเข้ามา



ภาพถ่ายแสดง แนวคันดินบริเวณถนนสุขาประชาสรรค์๒

⑥ แนวคันดินบริเวณเกาะกลางถนน มีฐานกว้างเฉลี่ย ๓.๕๐ เมตร สูงเฉลี่ย ๑.๕๐ เมตร จากสะพาน นวลฉวีตลอดแนวไปจนถึงถนนติวานนท์ และยาวตามถนนติวานนท์ไปทางทิศเหนือจนถึงคลองบ้านเก่า แล้วริบเข้า ซ่อมแซมรอยร้าวดังกล่าว เร่งสูบน้ำออกจากพื้นที่โดยสถานีสูบน้ำคลองบ้านเก่า ทำให้น้ำที่ทะลักเข้ามามีระดับที่ลดลง และแห้งภายใน ๒ วัน



ภาพถ่ายแสดง แนวคันดินบริเวณถนนติวานนท์



ภาพถ่ายแสดง การปั้นแนวคันดินบริเวณแยกสะพานนทบุรี(สะพานนวลฉวี)

๗ แนวคลองประปา ในปี ๒๕๕๔ ได้มีปัญหาน้ำล้นทะลักจากคลองประปา เทศบาลได้ทำคันดิน มีฐานกว้างเฉลี่ย ๓.๕๐ เมตร สูงเฉลี่ย ๑.๕๐ เมตร ตลอดตามความยาวถนนเป็นระยะทางประมาณ ๑๐ กิโลเมตร จากเขตพื้นที่ของ อบต.บ้านใหม่ บริเวณคลองรังสิตประยูรศักดิ์จนถึงบริเวณถนนสามัคคี



ภาพถ่ายแสดง แนวคันดินบริเวณคลองประปา

๓. แนวคั่นกั้นน้ำบึงเบ็ค

⑧ ท่อลอดบริเวณคลองบ้านใหม่ และท่อลอดบริเวณหน้าการประปาถนนสามัคคี เทศบาลได้ทำการอุดท่อลอดไว้เพื่อเป็นการป้องกันน้ำไหลย้อนจากคลองบ้านใหม่ และคลองประปา



ภาพถ่ายแสดง การอุดท่อลอด บริเวณหน้าการประปา ถนนสามัคคี

การแก้ปัญหาในอนาคตและแนวทางการจัดการน้ำโดยชุมชน

แนวทางการแก้ปัญหาในระยะยาว

ทางกรมโยธาธิการและผังเมือง ได้ทำการสำรวจออกแบบจัดทำระบบป้องกันน้ำท่วม ให้กับเทศบาลนครปากเกร็ดแล้ว และแบบรายละเอียดจะแล้วเสร็จ ภายในเดือน มกราคม ปี ๒๕๕๕ เป็นการ

๑. สร้างเขื่อนป้องกันตลิ่ง ริมน้ำเจ้าพระยาตลอดแนว
๒. ปรับปรุงคลองในเขตเทศบาลนครปากเกร็ด
๓. ปรับปรุงระบบท่อระบายน้ำ
๔. ปรับปรุงและก่อสร้างสถานีสูบน้ำในเขตเทศบาลนครปากเกร็ด



โดยมีงบประมาณในการดำเนินการประมาณ ๑,๖๐๐ ล้านบาทและคาดว่าจะเริ่มดำเนินการในปี ๒๕๕๖

แนวทางการจัดการน้ำโดยชุมชน

ด้วยปัญหาอุทกภัยเกิดขึ้นทุกปี โดยเฉพาะพื้นที่เทศบาลนครปากเกร็ดที่เป็นพื้นที่ลุ่มริมน้ำ หากสถานการณ์การบริหารน้ำยังเป็นเช่นนี้ ปัญหาน้ำท่วมย่อมเกิดขึ้น ดังนั้นเทศบาลจึงได้กำหนดการบริหารน้ำในระยะสั้นปีต่อปีโดยการนำแนวทางการจัดการน้ำโดยชุมชน ดังนี้

- ท้องถิ่นต้องเป็นหลักในการสร้างความเชื่อมั่นให้ชุมชน....บูรณาการทุกภาคส่วน
- ใช้ข้อมูลและความร่วมมือชุมชนในพื้นที่
- ใช้สื่อท้องถิ่นชุมชนในการสร้างความเข้าใจ และร่วมมือป้องกันเพื่อพื้นที่ส่วนรวม

- ต้องมีพื้นที่เสียสละ เสียวยาพื้นที่ประสบภัย
- ป้องกันภัยน้ำ ต้องเข้าใจธรรมชาติของน้ำไม่ขวางทางน้ำ

โดยเทศบาลจะเป็นหน่วยหลักในการนำนครปากเกร็ด...โมเดลมาปรับให้เข้ากับสถานการณ์น้ำในแต่ละปีจนกว่าจะมีแนวป้องกันน้ำถาวร

โดยสรุปจากสถานการณ์น้ำท่วมในปี พ.ศ.๒๕๕๔ นี้ เทศบาลนครปากเกร็ดได้สรุปผลปัจจัยแห่งความสำเร็จ มี ๓ ปัจจัยหลักดังนี้

๑. ภาวะผู้นำของท้องถิ่น ที่มีประสบการณ์อยู่กับน้ำมาตลอด ทำให้วิเคราะห์และตัดสินใจจากข้อมูลที่ถูกต้อง ทำให้แก้ไขปัญหาได้สำเร็จ โดยไม่ยอมแพ้ต่อปัญหาต่างๆ มีการเตรียมพร้อมทั้งบุคลากรและเครื่องจักร มีเครือข่ายในการทำงานที่กว้างขวางได้รับการยอมรับให้ความช่วยเหลือจากเจ้าหน้าที่ และจากหน่วยงานอื่นๆ ตลอดจนพลังมวลชน และการแก้ไขปัญหาความขัดแย้งจากมวลชนที่ได้รับผลกระทบ

๒. ความร่วมมือจากมวลชนในพื้นที่ ซึ่งไม่สามารถสร้างในระยะเวลาอันสั้น แต่ด้วยนโยบายที่จัดให้มีการประชุมประจำเดือนกับผู้นำชุมชนทั้ง ๖๓ ชุมชนอย่างต่อเนื่องมาโดยตลอดหลายปี ทำให้ได้รับความร่วมมือจากมวลชนด้วยดี ทำให้เกิดการร่วมมือร่วมพลังเพื่อป้องกันเหตุการณ์น้ำท่วมได้สำเร็จ

๓. ด้วยความสับสนในข้อมูลข่าวสาร ทำให้ประชาชนมีความสับสนและเป็นอุปสรรคในการป้องกันน้ำท่วมเป็นอย่างมาก ศูนย์ข้อมูลข่าวสารน้ำท่วมของเทศบาลนครปากเกร็ดจึงเป็นเครื่องมือและกลยุทธ์แห่งความสำเร็จด้วย โดยเทศบาลนครปากเกร็ดได้ใช้เป็นเครื่องมือ รับข้อมูลข่าวสารเข้ามาวิเคราะห์ สังเคราะห์ แล้วกระจายข่าวข้อมูลให้ประชาชนทราบ โดยผ่านทาง Facebook SMS สร้างความน่าเชื่อถือให้กับเทศบาลนครปากเกร็ดอย่างมาก อีกทั้งยังสร้างความร่วมมือในการแจ้งขอความร่วมมือ จิตอาสา และตอบปัญหาข้อสงสัยให้ประชาชนต่อกิจกรรมและภารกิจของเทศบาลนครปากเกร็ด

ปัจจัยทั้ง ๓ ปัจจัยนี้เอง จึงเป็นปัจจัยแห่งความสำเร็จของเทศบาลนครปากเกร็ดในการป้องกันน้ำท่วมได้สำเร็จ



เราได้ร่วมใจสู้ภัยน้ำท่วมมาพร้อมกัน อย่างปลอดภัย

นครปากเกร็ด...โมเดล

น้ำต้องมีทางไป หลักต้องไม่ขวางทางน้ำ
สร้างชุมชนให้รู้และเข้าใจ บริหารงานท้องถิ่นให้พร้อมรับมือน้ำ

๑. ข้อมูลพื้นฐานและทรัพยากรในการบริหารจัดการน้ำ

: พื้นที่ที่ต้องป้องกัน	๓๖.๐๔ ตร.กม.	เป็นพื้นที่ลุ่มริมน้ำเจ้าพระยา
: ถนนโครงข่ายสายหลัก-สายรองในพื้นที่	จำนวน ๑๒ สาย	ระบบท่อระบายน้ำ ความยาว ๒๒.๗ กม.
: คลองสาธารณะระบายน้ำจากตะวันออกสู่แม่น้ำเจ้าพระยา	จำนวน ๑๐ สาย	คลองแนวทิศเหนือ-ใต้ จำนวน ๗ สาย ความยาวรวม ๔๘.๔ กม.
: ประชากร	๑๘๐,๐๐๐ คน	ครัวเรือน ๘๐,๐๐๐ ครัวเรือน ความหนาแน่น ๔,๙๙๔ คน:ตร.กม.
: รายได้	๙๐๐-๑,๐๐๐ ล้านบาท	
: จำนวนบุคลากร	๙๐๔ คน	แยกเป็น
พนักงานเทศบาล	๒๐๒ คน	
พนักงานจ้าง	๖๔๑ คน	
ลูกจ้างประจำ	๖๑ คน	
อปพร.	๓๐ คน	
: จิตอาสา, ชุมชน	๕,๐๐๐ คน	(โดยประมาณ)
: สมาชิกเครือข่าย	๔,๕๐๐ คน	
: รถยนต์ปฏิบัติงาน	๕๘ คัน	
: เครื่องผลักดันน้ำ	๕ เครื่อง	
: เครื่องสูบน้ำ	๖๐ เครื่อง	
: เรือปฏิบัติการ	๑๒ ลำ	
: สถานีสูบน้ำ	๑๗ สถานี	
: บ่อสูบน้ำ	๒๒ บ่อ	
: งบประมาณดำเนินการฉุกเฉินแก้ปัญหาท่วม	๑๕๐ ล้านบาท	(จากงบประมาณเทศบาลและเงินสะสมของเทศบาล)

๒. ข้อมูลการดำเนินการ (ปฏิบัติการตั้งแต่เดือนกรกฎาคม-ธันวาคม ๒๕๕๔)

๒.๑ วัสดุอุปกรณ์ในการป้องกันน้ำ

- กระสอบทราย	๒,๕๐๐,๐๐๐	ใบ
- ทราย	๙๓,๐๐๐	ลบ.ม.
- จำนวนดินทำคันดิน	๙๖,๐๐๐	ลบ.ม.
- จำนวนหินคลุก	๘,๐๐๐	ลบ.ม.

- ถุง BIG BAG	๑,๐๐๐	ใบ
- ไม้ / แผ่นพื้นสำเร็จรูป	๒๕,๐๐๐	แผ่น
- ถังน้ำมัน	๙๐๐	ใบ

๒.๒ ข้อมูลการปฏิบัติงานป้องกัน

- จุดวางแนวกระสอบทราย	๑๗	จุด
- จุดวางแนวแผ่น ค.ส.ล.	๕	จุด
- จุดวางแนวดินเหนียว	๓๓	จุด
- จุดวางแนว BIG BAG	๒	จุด
- จุดวางแนวสะพานทางเดินไม้	๑๖	จุด
- จุดวางแนวสะพานทางเดิน ค.ส.ล.	๑๑	จุด

๒.๓ ข้อมูลการให้ความช่วยเหลือบรรเทาทุกข์

- คริวเรือนและผู้ประสบภัย (จาก ๘๐,๐๐๐ คริวเรือน)	๒,๖๑๑	คริวเรือน (๗,๘๓๓ คน)
- จำนวนถุงยังชีพของเทศบาล	๑,๕๐๐	ถุง
- ถุงยังชีพจากหน่วยงานอื่น	๑๑,๗๓๐	ถุง
- การตรวจเยี่ยมผู้ประสบภัยโดยเทศบาล	๒๕	ครั้ง
- โดยหน่วยงานอื่น	๑๐	ครั้ง
- คริวเรือนที่ได้รับการช่วยเหลือ ๒,๐๐๐ บาท	๑,๙๓๐	คริวเรือน
- คริวเรือนที่ได้รับการช่วยเหลือ ๕,๐๐๐ บาท (ยังดำเนินการอยู่)	๒,๓๗๔	คริวเรือน
- จำนวนชุมชนที่ประสบภัย	๖	ชุมชน
- การออกแจกยาเวชภัณฑ์	๑,๓๔๙	คริวเรือน
- การออกตรวจเยี่ยมผู้สูงอายุ	๑๑๖	ราย
- EM BALL	๖,๙๐๐	ลูก
- น้ำ EM รักษาคุณภาพน้ำ	๑๕๐,๐๐๐	ลิตร
- จัดทำอาหารช่วยผู้ประสบภัย, อาสาสมัคร	๑๒๐	มื้อ
- การช่วยเหลือศูนย์ฟื้นฟู	๓,๐๖๐	คน
- วัดริมน้ำที่ประสบภัย	๖	แห่ง

๑. วัดกู่
๒. วัดกลางเกร็ด
๓. วัดเกาะพญาเจ็ง
๔. วัดบางพุดนอก
๕. วัดโพธิ์บ้านอ้อย
๖. วัดสนามเหนือ

- โรงเรียนสังกัดเทศบาลที่ประสบภัย	๒	แห่ง
- ผู้บริจาคสิ่งของ / ทรัพย์สินช่วยเหลือ	๒๓	ราย
- จำนวนเงินรับบริจาค (ณ วันที่ ๓๑ ธันวาคม ๒๕๕๔)	๑๗๕,๓๙๖	บาท

๒.๔ ข้อมูลการประชาสัมพันธ์แจ้งเตือน

- จำนวนผู้แจ้งขอความช่วยเหลือ ผ่าน ศปภ.ปากเกร็ด	๑,๕๖๙	ราย
- จำนวนป้ายประชาสัมพันธ์แจ้งเตือน	๑๖๗	ป้าย
- จำนวนประกาศแจ้งเตือน	๑๐	ประกาศ
- ช่องทางการประชาสัมพันธ์	๗	ช่อง
๑. เว็บไซต์เทศบาล		
๒. หน้า facebook fanpage ของเทศบาลนครปากเกร็ดและ งานป้องกันบรรเทาสาธารณภัย		
๓. เสียงตามสาย		
๔. ใบปลิว		
๕. รถประชาสัมพันธ์		
๖. สายด่วนงานป้องกันและบรรเทาสาธารณภัย ๐ ๒๕๘๓ ๗๗๘๘ และ ๑๑๓๒		
๗. sms		
- ชุมชนที่ใช้เสียงตามสายในการประชาสัมพันธ์	๒๘	ชุมชน
- จำนวนข่าวประชาสัมพันธ์เกี่ยวกับเทศบาลนครปากเกร็ด		
- เทศบาลเสนอข่าวลงเว็บไซต์	๑๓๐	ข่าว
- หน่วยงานอื่นเสนอ	๓๐	ข่าว
- สิ่งพิมพ์ / SMS แจ้งชุมชน	๑๑	ข่าว
- จำนวนสมาชิกรับแจ้งข่าวสาร SMS	๒,๕๙๗	เบอร์