



# คู่มือมาตรฐานการปฏิบัติงาน

ของพนักงานเก็บ ขน ขยะมูลฝอย



งานรักษาความสะอาด  
กองการสาธารณสุขและสิ่งแวดล้อม เทศบาลนครปากเกร็ด

## คำนำ

ผู้ปฏิบัติงานเก็บ ขน ขยะมูลฝอย นับเป็นบุคลากรที่มีความสำคัญต่องานรักษาความสะอาดของเทศบาลเป็นอย่างมาก เนื่องจากเป็นผู้ดำเนินการ เก็บ ขน ขยะประเภทต่างๆของเทศบาล เช่น ขยะทั่วไป ขยะอันตราย และ ขยะติดเชื้อ ซึ่งขยะมูลฝอยต่างๆเหล่านี้ หากดำเนินการเก็บขนไม่ถูกต้อง ไม่ถูกวิธีจะส่งผลต่อสุขภาพอนามัยของผู้ปฏิบัติงานและสิ่งแวดล้อมได้จึงจำเป็นที่ผู้ปฏิบัติงานต้องมีความรู้และมีการปฏิบัติงานที่เป็นมาตรฐานเดียวกันซึ่งจะสามารถป้องกันตนเองให้ปลอดภัยจากการเกิดอุบัติเหตุ/ติดเชื้อ และสามารถป้องกันและระงับการแพร่เชื้อหรืออันตรายที่อาจเกิด ขณะเก็บ ขน ขยะมูลฝอยได้

คู่มือเล่มนี้จัดทำขึ้นเพื่อเป็นแนวทางและเป็นมาตรฐานการปฏิบัติงาน สำหรับผู้ปฏิบัติงานให้เป็นแนวทางเดียวกันและเพื่อเป็นการคุ้มครองสุขภาพอนามัยของตนเองและสิ่งแวดล้อมโดยรวม

คณะผู้จัดทำ  
งานรักษาความสะอาด



**สารบัญ**

เรื่อง	หน้า
คำนำ	
สารบัญ	
มาตรฐานด้านสุขลักษณะส่วนบุคคลของผู้ปฏิบัติงาน	๑
มาตรฐานการปฏิบัติงานของพนักงาน เก็บ ขน ขยะมูลฝอย	
- พนักงานเก็บ ขน ขยะมูลฝอยทั่วไป	๒
- พนักงานเก็บ ขน ขยะมูลฝอยอันตราย	๓
- พนักงานเก็บ ขน ขยะมูลฝอยติดเชื้อ	๔
มาตรฐานการปฏิบัติงานของพนักงานขับรถเก็บ ขน ขยะมูลฝอย	
- พนักงานขับรถเก็บ ขน ขยะมูลฝอยทั่วไป	๕
- พนักงานขับรถเก็บ ขน ขยะมูลฝอยอันตราย	๕
- พนักงานขับรถเก็บ ขน ขยะมูลฝอยติดเชื้อ	๖
มาตรฐานด้านคุณภาพชีวิตของพนักงานเก็บ ขน ขยะมูลฝอย	๗



๖. มาตรฐานด้านสุขลักษณะส่วนบุคคลของผู้ปฏิบัติงาน

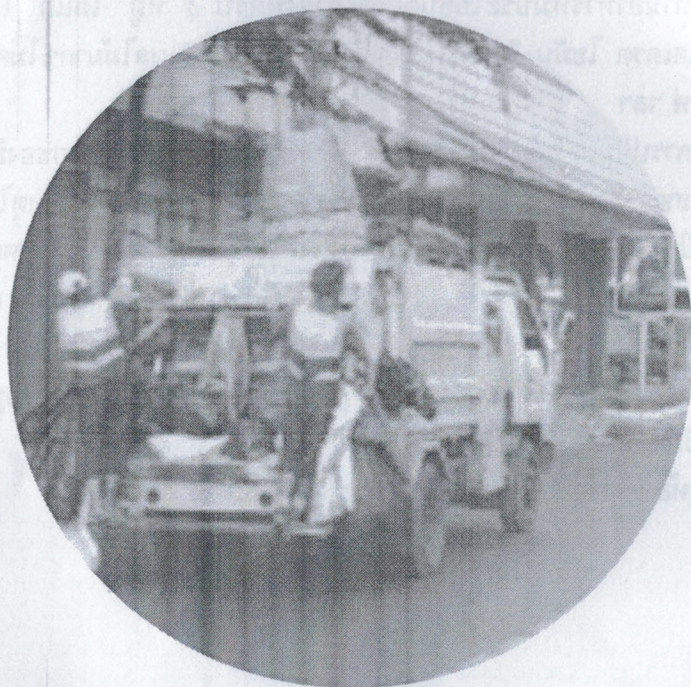
ผู้ปฏิบัติงานเกี่ยวกับการ เก็บ ขน ขยะมูลฝอย จะต้องดูแล  
สุขภาพอนามัยให้ได้อยู่เสมอ โดยการ

๑. ออกกำลังกายเป็นประจำสม่ำเสมอ เพื่อให้มีสุขภาพกาย สุขภาพจิตที่ดี
๒. รับประทานอาหารที่มีประโยชน์ต่อร่างกายให้ครบ ๕ หมู่ ได้แก่ โปรตีน คาร์โบไฮเดรต ไขมัน วิตามิน เกลือแร่ รับประทานผัก ผลไม้มากๆ ไม่ควรดื่มชา กาแฟ ฯลฯ
๓. ระหว่างการปฏิบัติงานไม่ควรรับประทานอาหารของขบเคี้ยว ดื่มน้ำของมีนเมา หรือสิ่งเสพติดและไม่พูดคุยหยอกล้อกัน เพราะอาจทำให้เกิดอุบัติเหตุได้
๔. สวมชุดป้องกันอันตรายส่วนบุคคลทุกครั้งขณะปฏิบัติงาน ได้แก่ หมวกคลุมผม ผ้าปิดปากและจมูก ผ้าอย่างกันเปื้อน รองเท้าพื้นยางหุ้มแข้ง ถุงมือยางหนา เพื่อป้องกันอันตราย
๕. หลังเสร็จสิ้นภารกิจ ให้ทำความสะอาดชุดป้องกันอันตรายส่วนบุคคลทุกครั้ง ด้วยผงซักฟอก ล้างออกด้วยน้ำสะอาด และผึ่งให้แห้ง
๖. ล้างมือให้สะอาดด้วยน้ำและสบู่ทุกครั้งหลังเสร็จสิ้นภารกิจ

## มาตรฐานการปฏิบัติงานของพนักงาน เก็บ ขน ขยะมูลฝอย

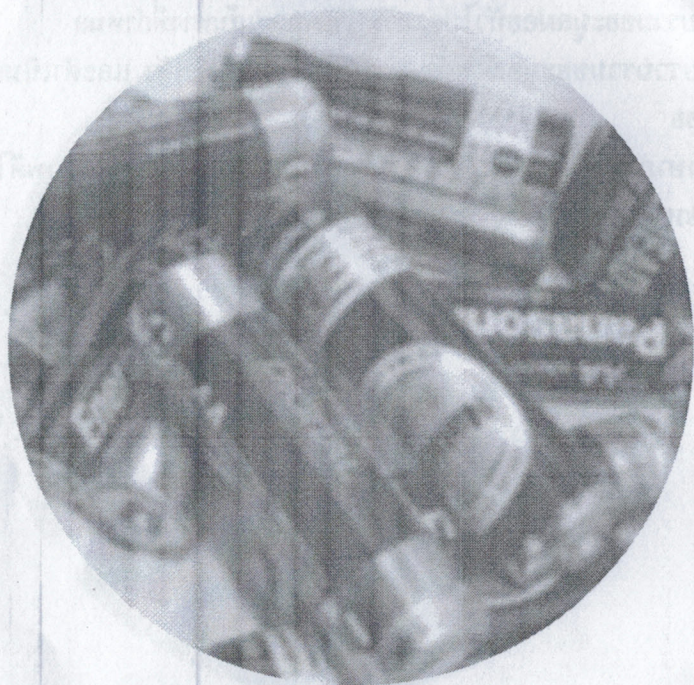
### มาตรฐานการปฏิบัติงานของพนักงาน เก็บ ขน ขยะมูลฝอยทั่วไป

๑. แต่งกายให้ถูกต้องโดยการสวมเสื้อที่รัดกุม ใส่ถุงมือยางหนาสวมรองเท้าบูท และใช้ผ้าปิดปากและจมูกตลอดระยะเวลาการปฏิบัติงาน
๒. เก็บรวบรวมขยะมูลฝอยทั่วไปตามวัน เวลาและเส้นทางที่กำหนด
๓. การเก็บรวบรวมขยะมูลฝอยต้องทำด้วยความระมัดระวัง และดำเนินการให้เรียบร้อย
๔. ดูแลรักษาภาชนะในการเก็บรวบรวมขยะมูลฝอย ให้อยู่ในสภาพดีไม่เกิดการเสียหายแตกหัก



### มาตรฐานการปฏิบัติงานของพนักงาน เก็บ ขน ขยะมูลฝอยอันตราย

๑. แต่งกายให้ถูกต้องโดยใช้อุปกรณ์ป้องกันอันตรายส่วนบุคคล ได้แก่ การสวมเสื้อผ้าที่รัดกุม ใส่ถุงมือยางหนา สวมรองเท้ายูท สวมแว่นตาและใช้ผ้าปิดปาก และจุ่มกตลอดระยะเวลาการปฏิบัติงาน
๒. เก็บรวบรวมขยะอันตรายจากชุมชนแยกต่างหากจากขยะประเภทอื่น
๓. ดูแลรักษาภาชนะและอุปกรณ์ในการเก็บรวบรวมให้อยู่ในสภาพดีตลอดเวลา
๔. เตรียมภาชนะบรรจุขยะอันตรายไปพร้อมกับรถเก็บ ขน ทุกครั้ง เพื่อถ่ายขยะอันตราย จากจุดทิ้งขยะอันตราย จากชุมชนที่กำหนดและ บรรจุขยะอันตราย แยกประเภทตามภาชนะที่กำหนด พร้อมจดบันทึกการเก็บรวบรวมทุกครั้งก่อนปฏิบัติงาน
๕. ระวังระวังมิให้เกิดการแตกหัก ของขยะอันตรายจากชุมชน ขณะจัดเก็บรวบรวม เพื่อป้องกันการฟุ้งกระจายและการหกรั่วของขยะอันตรายจากชุมชน



## มาตรฐานการปฏิบัติงานของพนักงาน เก็บ ขน ขยะมูลฝอยติดเชื้อ

๑. แต่งกายให้ถูกต้องโดยใช้อุปกรณ์ป้องกันอันตรายส่วนบุคคล ได้แก่การสวม  
ผ้ากันเปื้อน สวมถุงมือยางหนา สวมรองเท้ายาง พื้นยางหุ้มแข้ง สวมหมวกคลุมผม  
ใช้ผ้าปิดปากและจมูกตลอดระยะเวลาการปฏิบัติงาน ถ้าในการปฏิบัติงาน  
ร่างกายหรือส่วนใดส่วนหนึ่งไปสัมผัสกับขยะติดเชื้อ ต้องทำความสะอาด  
ร่างกายหรือส่วนที่สัมผัสขยะมูลฝอยติดเชื้อโดยทันที
๒. เก็บรวบรวมขยะติดเชื้ออย่างสม่ำเสมอ ตามวันและเวลาที่กำหนด
๓. ขณะเก็บ ขน ขยะติดเชื้อ ต้องกระทำด้วยความระมัดระวังห้ามโยนหรือลาก  
ภาชนะสำหรับบรรจุขยะติดเชื้อ  
โดยให้ดำเนินการ ดังนี้
  - ประเมินน้ำหนักของภาชนะบรรจุขยะติดเชื้อว่าสามารถยกตามลำพัง เพียง  
คนเดียวได้หรือไม่
  - หากคนช่วยยก ไม่พยายามยกของที่มีน้ำหนักมากโดยลำพัง
  - ตรวจสอบบริเวณที่จะยกโดยรอบเช่น ระดับพื้นต้องเสมอกัน ไม่ลื่น ไม่มีสิ่งกีดขวาง  
มีเนื้อที่มากพอสำหรับการยก
  - จับถุงขยะติดเชื้อในลักษณะกำบริเวณคอถุง ให้ห่างจากลำตัวไม่ชิดลำตัว  
ด้วยความระมัดระวัง
๔. กรณีที่ขยะติดเชื้อตกหล่น หรือภาชนะบรรจุขยะติดเชื้อแตกระหว่างเก็บ  
รวบรวม ห้ามหยิบด้วยมือเปล่า ต้องใช้คีม หรือ หยิบด้วยถุงมือยางหนาเท่านั้น
๕. หากได้รับอุบัติเหตุ เช่น ถูกเข็มตำขณะปฏิบัติงาน ต้องแจ้งหัวหน้างานและ  
เจ้าหน้าที่โรงพยาบาล คลินิกสถานพยาบาลทันที เพื่อตรวจร่างกายลงบันทึก  
ประวัติการประสบเหตุ

หมายเหตุ หลังการปฏิบัติงานเสร็จสิ้นให้ล้างทำความสะอาดอุปกรณ์ป้องกัน  
อันตรายส่วนบุคคลทุกครั้งทำความสะอาดด้วยผงซักฟอก ล้างด้วยน้ำสะอาดและ  
ผึ่งให้แห้ง



## มาตรฐานการปฏิบัติงานของพนักงานขับรถเก็บ ขน ขยะมูลฝอย

### พนักงานขับรถเก็บรวบรวมขยะมูลฝอยทั่วไป

๑. ดูแลรักษาสภาพรถเก็บรวบรวมให้อยู่ในสภาพพร้อมใช้งานตลอดเวลา
๒. รวบรวมขยะมูลฝอยทั่วไปที่ได้จากชุมชน ส่งกำจัดยังสถานที่ฝังกลบขยะตามเส้นทางที่กำหนด
๓. พนักงานขับรถจะต้องปฏิบัติหน้าที่ด้วยความระมัดระวัง และปฏิบัติตามกฎจราจรอย่างเคร่งครัด
๔. ดูแลทำความสะอาดรถบรรทุกขยะทุกครั้งหลังการใช้งาน

### พนักงานขับรถเก็บรวบรวมขยะอันตราย

๑. ห้ามนำรถเก็บขนขยะอันตรายไปใช้ในกิจกรรมอย่างอื่น และดูแลรักษาสภาพรถเก็บรวบรวมให้อยู่ในสภาพพร้อมใช้งานตลอดเวลา
๒. หลีกเลี่ยงการเก็บรวบรวมขยะอันตรายจากชุมชนในเวลาที่มีการจราจรคับคั่งและวิ่งในวัน / เส้นทางที่กำหนดเท่านั้น
๓. ระหว่างการเก็บรวบรวม ขยะอันตรายจะต้องบรรจุในภาชนะเก็บ ขนและปิดฝาถังข้างและด้านท้ายของรถตลอดระยะเวลาการปฏิบัติงาน
๔. พนักงานขับรถจะต้องปฏิบัติหน้าที่ด้วยความระมัดระวัง และปฏิบัติตามกฎจราจรอย่างเคร่งครัด จำกัดความเร็วไม่เกิน ๔๐ กม. / ชม. ในที่ชุมชนบริเวณทางร่วมหรือทางแยก เพื่อป้องกันปัญหาด้านการฟุ้งกระจายของฝุ่นละอองและการเกิดอุบัติเหตุจากการหกหรือแตกเสียหายของขยะอันตรายจากชุมชน
๕. ดูแลทำความสะอาดรถบรรทุกขยะอันตรายทุกครั้งหลังการใช้งาน







มาตรฐานด้านคุณภาพชีวิตของพนักงานเก็บ ขน ขยะมูลฝอย

พนักงานเก็บขนขยะมูลฝอยเป็นผู้ที่มีความเสี่ยงสูง เนื่องจากเป็นผู้ปฏิบัติงานที่มีโอกาสที่จะได้รับสารพิษ หรืออันตรายขณะปฏิบัติงาน ดังนั้นจึงต้องมีความระมัดระวังเป็นพิเศษ เพื่อป้องกันผลกระทบต่อสุขภาพ ตลอดจนต้องดูแลสุขภาพกายและสุขภาพจิต ของตนเองให้แข็งแรง เพื่อให้มีภูมิต้านทานต่อโรค

ดังนั้น ผู้ปฏิบัติงานจึงจำเป็นต้องได้รับการตรวจสุขภาพร่างกาย เพื่อให้ทราบว่าร่างกายสมบูรณ์แข็งแรงเหมาะสมที่จะทำงานหรือไม่ นอกจากนี้ยังเป็นการเฝ้าระวังโรคและอันตรายที่อาจเกิดจากการทำงานและเพื่อความปลอดภัยในการปฏิบัติงานของผู้ปฏิบัติงาน





๑. การตรวจสอบสุขภาพ

- ๑.๑ การตรวจสอบสุขภาพก่อนปฏิบัติงาน เป็นการดูว่าร่างกายเหมาะสำหรับการทำงานหรือไม่และเป็นการติดตาม เฝ้าระวังโรค ที่อาจเกิดจากการทำงาน
- ๑.๒ การตรวจสอบสุขภาพระหว่างการทำงาน เป็นการตรวจร่างกายในช่วงที่กำลังทำงานอยู่ อย่างน้อยควรตรวจปีละครั้ง เพราะขณะทำงานมีโอกาสเสี่ยงที่จะรับเชื้อโรคเข้าสู่ร่างกายทั้งทางผิวหนังและการหายใจ
- ๑.๓ การตรวจสอบสุขภาพก่อนออกจากงาน เป็นการตรวจร่างกายเพื่อให้แน่ใจว่าไม่ได้เกิดโรค จากการทำงานที่เกี่ยวข้องกับการ เก็บ ขน ขยะมูลฝอย

๒. โรคติดต่อที่ต้องการตรวจที่สำคัญ ได้แก่ โรคไวรัสตับอักเสบบและโรควัณโรค

๑. การตรวจสอบสุขภาพ

- ๑.๑ การตรวจสุขภาพก่อนปฏิบัติงาน เป็นการดูว่าร่างกายเหมาะสำหรับการทำงานหรือไม่และเป็นการติดตาม เฝ้าระวังโรค ที่อาจเกิดจากการทำงาน
- ๑.๒ การตรวจสุขภาพระหว่างการทำงาน เป็นการตรวจร่างกายในช่วงที่กำลังทำงานอยู่ อย่างน้อยควรตรวจปีละครั้ง เพราะขณะทำงานมีโอกาสเสี่ยงที่จะรับเชื้อโรคเข้าสู่ร่างกายทั้งทางผิวหนังและการหายใจ
- ๑.๓ การตรวจสุขภาพก่อนออกจากงาน เป็นการตรวจร่างกายเพื่อให้แน่ใจว่าไม่ได้เกิดโรค จากการทำงานที่เกี่ยวข้องกับการ เก็บ ขน ขยะมูลฝอย

๒. โรคติดต่อที่ต้องการตรวจที่สำคัญ

ได้แก่ โรคไวรัสตับอักเสบบและโรควัณโรค



เทศบาลนครปากเกร็ด  
www.pakkretcity.go.th



จัดทำโดย  
งานรักษาความสะอาด  
กองการสาธารณสุขและสิ่งแวดล้อม เทศบาลนครปากเกร็ด  
โทรศัพท์ 0 2960 9704 - 14  
โทรสาร 0 2960 9703  
www.pakkretcity.go.th