



แผนเฉพาะกิจป้องกันและแก้ไขปัญหา
อุทกภัย วาตภัย และดินโคลนถล่ม
เทศบาลนครปากเกร็ด
ประจำปี พ.ศ. ๒๕๖๖

ศูนย์อำนวยการเฉพาะกิจป้องกันและแก้ไขปัญหา
อุทกภัย วาตภัยและดินโคลนถล่ม
โทรศัพท์ ๐๒-๕๘๓-๗๗๘๘ , สายด่วน ๑๑๓๒

**แผนเฉพาะกิจป้องกันและแก้ไขปัญหายุทกภัย วาตภัย และดินโคลนถล่ม
เทศบาลนครปากเกร็ด ประจำปี พ.ศ. ๒๕๖๖**

อ้างถึง พระราชบัญญัติป้องกันและบรรเทาสาธารณภัย พ.ศ. ๒๕๕๐

สถานการณ์ทั่วไป

จากสถานการณ์อุทกภัย วาตภัยและดินโคลนถล่ม ที่เกิดขึ้นในประเทศไทยที่ผ่านมา ได้สร้างความเสียหายแก่สิ่งสาธารณประโยชน์ ทั้งชีวิตและทรัพย์สินของประชาชนและรัฐ ตลอดจนพืชผลทางการเกษตร สวน นาไร่ โรงงานอุตสาหกรรม สถานที่สำคัญๆ และทรัพยากรธรรมชาติได้รับความเสียหายเป็นอย่างมาก ทำให้ประชาชนผู้ประสบภัยได้รับความเดือดร้อนจากภัยที่เกิดขึ้น ซึ่งแต่ละครั้งมีความรุนแรงมากน้อยไม่เท่ากัน ขึ้นอยู่กับสภาพภูมิอากาศ ภูมิประเทศ และอิทธิพลจากพายุฤดูร้อน ลมมรสุม จะสังเกตได้ว่าเมื่อเริ่มเข้าสู่ฤดูฝน ตั้งแต่เดือนพฤษภาคมเป็นต้นไป ซึ่งมีผลกระทบต่อพื้นที่ภายในเขตเทศบาลนครปากเกร็ด ดังนั้นเพื่อเป็นการป้องกันและช่วยเหลือประชาชนที่อาจได้รับความเดือดร้อนจากปัญหายุทกภัย จึงได้จัดทำแผนเฉพาะกิจป้องกันและแก้ไขปัญหายุทกภัย วาตภัยและดินโคลนถล่มเทศบาลนครปากเกร็ด ประจำปี พ.ศ.๒๕๖๖ ขึ้น

พื้นที่เกิดอุทกภัย วาตภัยและดินโคลนถล่ม

พื้นที่ในเขตเทศบาลนครปากเกร็ด มีพื้นที่รวมทั้งหมด ๓๖.๐๔ ตารางกิโลเมตร ซึ่งมีพื้นที่ที่เกิดอุทกภัย วาตภัยและดินโคลนถล่ม อันเนื่องมาจากฝนตกหนักติดต่อกันหลายวัน จึงทำให้เกิดน้ำท่วมในหลายพื้นที่ของเขตเทศบาล และตามหมู่บ้านต่างๆ ประกอบกับน้ำในแม่น้ำเจ้าพระยาล้นตลิ่ง และไหลเข้ามาในพื้นที่เขตเทศบาลเป็นบริเวณกว้างต่อกันในหลายพื้นที่ เช่น ตำบลบ้านใหม่ ตำบลบางพูด ตำบลปากเกร็ด ตำบลบางตลาด ตำบลคลองเกลือ และอีกหลายหมู่บ้าน สร้างความเสียหายแก่สิ่งสาธารณประโยชน์ เช่น ถนน ทางเดินสาธารณะต่างๆ เป็นต้น และทำให้ประชาชนผู้ประสบภัยได้รับความเดือดร้อนเกี่ยวกับที่อยู่อาศัย เครื่องอุปโภค และสาธารณูปโภคเป็นอย่างยิ่ง ซึ่งทุกส่วนราชการต้องรีบดำเนินการให้ความร่วมมือช่วยเหลืออย่างเต็มที่

วัตถุประสงค์

๑. ป้องกันการเกิดอุทกภัย วาตภัยและดินโคลนถล่ม
๒. บรรเทาความเดือดร้อนเมื่อเกิดอุทกภัย วาตภัยและดินโคลนถล่ม
๓. ช่วยเหลือประชาชนผู้ประสบภัยหรือปัญหาความเดือดร้อน
๔. ฟื้นฟูความเสียหายให้กลับสู่สภาพเดิมโดยเร็ว

เป้าหมาย

ป้องกันและบรรเทาอุทกภัย วาตภัยและดินโคลนถล่ม รวมทั้งการบรรเทาทุกข์ผู้ประสบภัยภายในเขตเทศบาลนครปากเกร็ด

ภารกิจ

เมื่อเกิดอุทกภัย วาตภัยและดินโคลนถล่ม ในเขตเทศบาลนครปากเกร็ด เจ้าหน้าที่ผู้ปฏิบัติในหน่วยงานของเทศบาลจะต้องรีบออกไปดำเนินการช่วยเหลือ และบรรเทาภัย เพื่อลดความเสียหายแก่สิ่งสาธารณประโยชน์ และทรัพย์สินของผู้ประสบภัย เมื่อได้รับข่าวว่ามีภัยเกิดขึ้นในทันที ให้พร้อมเข้าช่วยเหลือหรือขนย้ายสิ่งของที่จำเป็น และอพยพผู้ประสบภัยไปอยู่พื้นที่สูงหรือที่ที่ปลอดภัยและสงเคราะห์ผู้ประสบภัยโดยเร็ว ประกอบด้วยหน่วยงานปฏิบัติ ดังนี้

/- สำนักปลัดเทศบาล...

- สำนักปลัดเทศบาล
- สำนักช่าง
- กองสาธารณสุขและสิ่งแวดล้อม
- กองสวัสดิการสังคม
- กองยุทธศาสตร์และงบประมาณ

สาเหตุที่ทำให้เกิดอุทกภัย วาตภัยและดินโคลนถล่ม

- ความกดอากาศต่ำ (สภาพภูมิอากาศ)
- การตัดต้นไม้ทำลายป่า
- ฝนตกหนักติดต่อกันเป็นเวลานานหรือหลายชั่วโมง ทำให้เกิดน้ำท่วมฉับพลัน
- ภาวะน้ำในแม่น้ำเจ้าพระยาล้นตลิ่ง และไหลเข้าสู่เขตเทศบาลนครปากเกร็ด
- ท่อระบายน้ำอุดตัน น้ำระบายไม่ทัน

อัตรากำลังเจ้าหน้าที่ผู้ปฏิบัติและเครื่องมือเครื่องใช้ในการช่วยเหลือบรรเทาภัย

ก. อัตรากำลังเจ้าหน้าที่ ประกอบด้วย

- พนักงานเทศบาล ลูกจ้างประจำ และพนักงานจ้างสำนักช่าง ทุกคน
- พนักงานเทศบาล ลูกจ้างประจำ และพนักงานจ้างกองสาธารณสุขและสิ่งแวดล้อม ทุกคน
- พนักงานเทศบาล ลูกจ้างประจำ และพนักงานจ้างงานประชาสัมพันธ์ กองยุทธศาสตร์และงบประมาณ ทุกคน
- พนักงานเทศบาล ลูกจ้างประจำ และพนักงานจ้างงานป้องกันฯ สำนักปลัดเทศบาล ทุกคน
- พนักงานเทศบาล ลูกจ้างประจำ และพนักงานจ้างกองสวัสดิการสังคม ทุกคน

ข. อัตรากำลังสมทบ ประกอบด้วย

- พนักงานเทศบาล ลูกจ้างประจำ และพนักงานจ้างเทศบาลนครปากเกร็ด ทุกกอง/ฝ่าย/งาน ทุกคน
- สมาชิกอาสาสมัครป้องกันภัยฝ่ายพลเรือน เทศบาลนครปากเกร็ด ทุกคน

การปฏิบัติ

(๑) ก่อนเกิดอุทกภัย วาตภัยและดินโคลนถล่ม เจ้าหน้าที่ของหน่วยงานราชการผู้ปฏิบัติจะต้องออกสำรวจพื้นที่ในเขตเทศบาลนครปากเกร็ด ทั้งที่เคยมีเหตุการณ์อุทกภัยหรือน้ำท่วม หรือพื้นที่ที่คาดว่าจะเกิดอุทกภัยขึ้นได้ สำรวจสิ่งสาธารณประโยชน์ สถานที่สำคัญๆ จำนวนอาคารบ้านเรือน และจำนวนประชากรในพื้นที่และจัดเตรียมอุปกรณ์ เครื่องมือเครื่องใช้ ยานพาหนะไว้ให้พร้อม เพื่อสามารถนำไปปฏิบัติกรช่วยเหลือบรรเทาหรือเตรียมการรับสถานการณ์จากอุทกภัย และสำรวจท่อระบายน้ำไม่ให้เกิดการอุดตันจนน้ำไม่สามารถไหลได้สะดวก โดยให้รีบดำเนินการขุดลอกท่อทางระบายน้ำอยู่เสมอ ตลอดจนติดต่อบริษัทเอกชนไว้เป็นการล่วงหน้าเกี่ยวกับเครื่องอุปโภคบริโภค ยารักษาโรค เพื่อสามารถส่งเคราะห์ผู้ประสบภัยได้ในทันที

(๒) ขณะเกิดอุทกภัย วาตภัยและดินโคลนถล่ม โดยสภาพทั่วไปขณะที่เกิดภัยหรือน้ำท่วมฉับพลัน กระแสน้ำไหลหลากจะเพิ่มปริมาณสูงขึ้นเรื่อยๆ และไหลท่วมทุกขณะ น้ำไหลเชี่ยวและแรงขึ้นเป็นลำดับบ้านเรือนที่ไม่มั่นคงแข็งแรงจะถูกน้ำพัดพาไป ส่วนบ้านเรือนที่มีสภาพที่แข็งแรงที่อยู่ในพื้นที่น้ำท่วม การขนย้ายของหนีน้ำจะเป็นไปด้วยความโกลาหล ถนนหรือเส้นทางการจราจรถูกตัดขาดจากกระแสน้ำ จนไม่สามารถนำยานพาหนะเข้าไปช่วยเหลือได้ จึงจำเป็นต้องจัดหาอุปกรณ์เครื่องมือเครื่องใช้ และยานพาหนะเข้าดำเนินการช่วยเหลือ คือ

- จัดเตรียมเครื่องมือเครื่องใช้ และเครื่องสูบน้ำพร้อมเจ้าหน้าที่ เพื่อติดตั้งเครื่องสูบน้ำทำการสูบน้ำทันที โดยให้ออกสู่เส้นทาง หรือท่อระบายน้ำให้ไหลสู่แม่น้ำเจ้าพระยา
- จัดเตรียมอุปกรณ์ เครื่องมือเครื่องใช้ ยานพาหนะ รถชุดตก พร้อมเจ้าหน้าที่ผู้ปฏิบัติให้ชุดลอกคูคลองทางระบายน้ำ เมื่อมีสิ่งกีดขวางทางระบายน้ำ
- ฝ่ายช่างทุกแผนกของเทศบาลนครปากเกร็ดต้องบำรุงรักษา เครื่องมือ และอุปกรณ์สาธารณูปโภคต่างๆ ให้ใช้การได้ตลอดเวลาที่เกิดภัย
- จัดเตรียมเรือท้องแบน เรือไม้ หรือเรือยาง สำหรับเข้าช่วยเหลือในการขนย้ายสิ่งของและผู้ประสบภัยออกจากอาคารบ้านเรือนที่ถูกน้ำท่วมไปสู่พื้นที่ที่ปลอดภัย
- สำรวจท่อทางระบายน้ำในพื้นที่เขตเทศบาลนครปากเกร็ดที่ใกล้เคียงพื้นที่ที่ถูกน้ำท่วมจุดใดจุดต้นหรือน้ำไม่ไหลผ่าน ให้รีบทำการขุดลอกท่อทางระบายน้ำทันที เพื่อเป็นการระบาย และลดระดับน้ำลงโดยเร็ว
- ตั้งกองอำนวยความสะดวกช่วยเหลือผู้ประสบภัยจากอุทกภัย โดยจัดตั้งในพื้นที่ที่เห็นสมควรและปลอดภัย หรือจุดที่ใกล้กับสถานที่ที่เกิดอุทกภัย หรือที่สำนักงานเทศบาลนครปากเกร็ด เพื่อเตรียมส่งเคราะห์ผู้ประสบภัย
- จัดเตรียมเวชภัณฑ์ในการปฐมพยาบาล ยารักษาโรค เพื่อช่วยเหลือบรรเทาภัยแก่ผู้ประสบภัยที่ได้รับบาดเจ็บ เป็นบาดแผล หรือถูกงูพิษ สัตว์ และแมลงมีพิษกัดต่อย
- เจ้าหน้าที่ทุกคนควรมีเชือกขนาดต่างๆ ยาวพอสมควร เพื่อประโยชน์หลายอย่างและไฟฉายประจำตัวสำหรับใช้ในเวลากลางคืน เพราะอาจได้รับอันตรายในขณะที่ปฏิบัติงาน
- หากเกิดปัญหาอุทกภัยหนักต้องระดมกำลังเจ้าหน้าที่โดยขอความร่วมมือช่วยเหลือจากหน่วยงานต่างๆ หรือกำลังทหาร เพื่อสร้าง หรือซ่อมแซม เสริมคันดิน โดยกระสอบใส่ทรายให้อยู่ในสภาพมั่นคงแข็งแรงตลอดแนว
- ร่วมมือช่วยเหลือผู้ประสบภัย การขนย้ายผู้คนและพัสดุสิ่งของต่างๆ ไปสู่ที่สูง หรือที่ปลอดภัย
- เตรียมกำลังเจ้าหน้าที่เสริม ในการสนับสนุนช่วยเหลือบรรเทาภัยจากอุทกภัย จากหน่วยงานที่เกี่ยวข้องและอาสาสมัครป้องกันภัยฝ่ายพลเรือน เทศบาลนครปากเกร็ดไว้ให้พร้อม

(๓) หลังเกิดอุทกภัย วาตภัยและดินโคลนถล่ม เมื่อระดับน้ำลดลงจนในที่สุด อุทกภัยได้ผ่านพ้นไปแล้ว เจ้าหน้าที่ผู้ปฏิบัติของหน่วยงานเทศบาลที่เกี่ยวข้องรีบทำการบูรณะซ่อมแซมให้สิ่งต่างๆ กลับเข้าสู่สภาพปกติทันทีโดยยึดหลักการ ดังนี้

- ซ่อมแซมสาธารณูปโภคต่างๆ เช่น ถนนหรือสะพานที่ขาดชำรุดเสียหาย ระบบไฟฟ้า, โทรศัพท์, ประปา หรือสิ่งอื่นๆ ให้กลับเข้าสู่สภาพเดิม เพื่อใช้งานได้โดยเร็วที่สุด

- เก็บกวาดซากปรักหักพัง ทำความสะอาดถนน หรือสิ่งสาธารณประโยชน์ที่เต็มไปด้วยดินโคลน และสิ่งข่าวดเสียหายที่เคลื่อนกลาดทั่วไปให้กลับสู่สภาพเดิมโดยเร็วที่สุด
- ช่วยเหลือในการรื้อสิ่งปรักหักพังซ่อมแซมบ้านเรือน ที่หักพังหากบ้านเรือนที่อยู่อาศัยถูกทำลาย ก็ให้ความช่วยเหลือในการจัดหาที่อยู่อาศัย และการดำรงชีพเป็นการชั่วคราว
- หลังน้ำท่วมจะมีซากสัตว์ตายปรากฏในที่ต่างๆ ต้องรีบกำจัดโดยเร็ว

หน่วยปฏิบัติการ หน่วยปฏิบัติการตามแผน ได้กำหนดหน่วยและหน้าที่ ดังนี้

๑. กองอำนวยการช่วยเหลือผู้ประสบภัย (ผนวก ๑) จัดตั้งในพื้นที่ที่เห็นสมควร และปลอดภัย หรือจุดที่ใกล้กับ สถานที่ที่เกิดอุทกภัย วาตภัยและดินโคลนถล่ม หรือที่สำนักงานเทศบาลนครปากเกร็ด มีหน้าที่รับผิดชอบ ดังนี้

ก่อนเกิดอุทกภัย วาตภัยและดินโคลนถล่ม

- ควบคุมสั่งการและดำเนินการให้เป็นไปตามแผนนี้
- ออกคำสั่งแต่งตั้งหรือเปลี่ยนแปลงเจ้าหน้าที่ปฏิบัติ
- จัดหาและเตรียมอุปกรณ์ เครื่องมือเครื่องใช้ต่างๆ ที่จำเป็นในการบรรเทาภัยจากอุทกภัย วาตภัย และดินโคลนถล่ม ไว้ให้พร้อมอยู่เสมอ
- ประสานงานกับหน่วยงานต่างๆ ที่เกี่ยวข้องหรือหน่วยงานข้างเคียงที่มีเครื่องมือเครื่องใช้เกี่ยวกับอุทกภัย วาตภัยและดินโคลนถล่มตลอดถึงกำลังเจ้าหน้าที่สมทบ
- สั่งใช้กำลัง อปพร. เทศบาลนครปากเกร็ด และจัดทำบัญชี อปพร. ไว้ให้ถูกต้อง
- จัดเตรียมเอกสารในการแจ้งรายชื่อผู้ประสบภัย

ขณะเกิดอุทกภัย วาตภัยและดินโคลนถล่ม

- อำนวยการในการช่วยเหลือบรรเทาสาธารณภัยจากอุทกภัย วาตภัยและดินโคลนถล่ม
- พิจารณาหาทางช่วยเหลือผู้ประสบภัยโดยเร็ว
- ประสานงานขอความช่วยเหลือจากหน่วยงานข้างเคียง
- ตัดสินใจแก้ปัญหาเฉพาะหน้าโดยด่วน เพื่อลดความเสียหายจากอุทกภัย วาตภัยและดินโคลนถล่ม

หลังเกิดอุทกภัย วาตภัยและดินโคลนถล่ม

- สั่งการและควบคุมให้เจ้าหน้าที่ปฏิบัติออกสำรวจความเสียหายพื้นที่ที่ประสบภัยและจำนวนผู้ประสบภัยของแต่ละชุมชน ในเขตเทศบาลนครปากเกร็ดโดยเร็ว
- ควบคุมดูแลเจ้าหน้าที่ปฏิบัติของหน่วยงานเทศบาล รับดำเนินการช่วยเหลือและซ่อมแซมสิ่งสาธารณประโยชน์ เช่น ถนน สะพาน ที่ข่าวดให้กลับสู่สภาพเดิมโดยเร็วที่สุด
- รายงานผลรายละเอียดความเสียหายจากอุทกภัย วาตภัยและดินโคลนถล่มให้กองอำนวยการป้องกันและบรรเทาสาธารณภัยจังหวัดนนทบุรีทราบโดยด่วน

๒. หน่วยสื่อสารและประชาสัมพันธ์ (ผนวก ๒) ตั้งอยู่ที่ศูนย์วิทยุ “เกร็ดเพชร” งานป้องกันและบรรเทาสาธารณภัย ฝ่ายป้องกันและบรรเทาสาธารณภัย เทศบาลนครปากเกร็ด ประกอบด้วยเจ้าหน้าที่ของงานป้องกันฯ และงานประชาสัมพันธ์ มีหน้าที่รับผิดชอบ ดังนี้

ก่อนเกิดอุทกภัย วาตภัยและดินโคลนถล่ม

- จัดเตรียมอุปกรณ์เครื่องมือสื่อสาร และกำหนดวิธีการติดต่อสื่อสารไว้ให้พร้อม
- จัดหาเครื่องขยายเสียง และยานพาหนะเพื่อออกประกาศแจ้งให้ประชาชนได้ทราบและตระหนักถึงภัยที่เกิดจากอุทกภัย วาตภัยและดินโคลนถล่ม พร้อมทั้งแนะนำวิธีการเตรียมรับสถานการณ์ที่จะเกิดขึ้นให้ประชาชนตื่นตัวอยู่เสมอ
- หมั่นตรวจเช็คอุปกรณ์เครื่องมือเครื่องใช้ในการสื่อสารให้ใช้งานได้อยู่เสมอ
- ฝึกฝนเจ้าหน้าที่วิทยุสื่อสาร ใช้เครื่องมือสื่อสารในการแจ้งเตือนภัย หรือแจ้งให้เจ้าหน้าที่ปฏิบัติของหน่วยงานเทศบาลได้ทราบว่าได้เกิดอุทกภัย วาตภัยและดินโคลนถล่มขึ้น

ขณะเกิดอุทกภัย วาตภัยและดินโคลนถล่ม

- ติดต่อแจ้งหน่วยงาน และผู้ปฏิบัติที่เกี่ยวข้องของเทศบาลนครปากเกร็ดได้รับทราบ
- ประกาศให้ผู้ที่ไม่มีส่วนเกี่ยวข้องออกนอกบริเวณหรือออกห่างบริเวณน้ำท่วม หรือจุดรับการอพยพขนย้ายผู้ประสบภัย และพัสดุสิ่งของ
- ประกาศแจ้งให้ผู้ประสบภัยได้ทราบถึงสถานที่รับการอพยพขนย้ายผู้ประสบภัยชั่วคราว
- แจ้งประกาศคำสั่งของผู้อำนวยการป้องกันภัยฝ่ายพลเรือนเทศบาลนครปากเกร็ด และเรื่องอื่นๆ ซึ่งเป็นประโยชน์ต่อการช่วยเหลือผู้ประสบภัย

หลังเกิดอุทกภัย วาตภัยและดินโคลนถล่ม

- ประกาศให้ผู้ประสบภัย ได้รับทราบถึงที่พักชั่วคราว
- ประกาศให้ผู้ประสบภัยได้ทราบว่าจะได้รับการสงเคราะห์ช่วยเหลือ และบรรเทาทุกข์อย่างไร ที่ไหน เมื่อไร

๓. หน่วยรักษาความสงบเรียบร้อยและปิดกั้นการจราจร (ผนวก ๓) ตั้งอยู่ที่ งานรักษาความสงบ ฝ่ายป้องกันและบรรเทาสาธารณภัย สำนักปลัดเทศบาล ประกอบด้วยเจ้าหน้าที่งานรักษาความสงบ และอาสาสมัครป้องกันภัยฝ่ายพลเรือน (อปพร.) เทศบาลนครปากเกร็ด มีหน้าที่รับผิดชอบ ดังนี้

ก่อนเกิดอุทกภัย วาตภัยและดินโคลนถล่ม

- ออกสำรวจพื้นที่ที่เกิดอุทกภัย วาตภัยและดินโคลนถล่ม และพื้นที่ที่คาดว่าจะเกิดอุทกภัย วาตภัยและดินโคลนถล่มขึ้นอีก ในแต่ละชุมชน ตำบล หมู่บ้าน ที่เกิดน้ำท่วมซ้ำซาก ที่อยู่ในเขตเทศบาลนครปากเกร็ด
- จัดเจ้าหน้าที่คอยรับฟังข่าวสารหรือข้อมูลที่จะเกิดอุทกภัย วาตภัยและดินโคลนถล่มจากหน่วยงาน โดยเฉพาะข้อมูลจากสถานีตรวจอากาศจังหวัดนนทบุรี หรือกรมอุตุนิยมวิทยา

ขณะเกิดอุทกภัย วาตภัยและดินโคลนถล่ม

- ปิดกั้นการจราจร หรือเส้นทางที่ไปยังจุดเกิดอุทกภัย วาตภัยและดินโคลนถล่มทุกเส้นทาง
- ดูแลรักษาความสงบเรียบร้อย และดูแลผู้ประสบภัย

/หลังเกิดอุทกภัย...

หลังเกิดอุทกภัย วาตภัยและดินโคลนถล่ม

- เก็บเครื่องปิดกั้นจรรยาจร ป้ายสัญญาณไฟ
- ช่วยควบคุมดูแลการจรรยาจร ในขณะที่ได้เปิดการจรรยาจรให้ผ่านเส้นทาง
- ดำเนินการสงเคราะห์ผู้ประสบภัยตามบัญชีสำรวจรายชื่อ และครอบครัวเป็นหลัก โดยให้มีมาตรการและระเบียบที่รัดกุม สามารถให้การสงเคราะห์ได้เรียบร้อยและทั่วถึง
- สำรวจความเสียหาย และความต้องการด้านต่างๆ ของผู้ประสบภัยในพื้นที่ที่เข้าปฏิบัติให้เสร็จสิ้นโดยเร็ว และจัดทำบัญชีรายชื่อผู้ประสบภัยจากอุทกภัย วาตภัยและดินโคลนถล่ม

๔. หน่วยฟื้นฟูบูรณะ และขนย้ายช่วยเหลือผู้ประสบภัย (ผนวก ๔) ตั้งอยู่ที่ สำนักงานเทศบาลนครปากเกร็ด ดำเนินการโดยสำนักช่าง มีหน้าที่รับผิดชอบ ดังนี้

ก่อนเกิดอุทกภัย วาตภัยและดินโคลนถล่ม

- สำรวจสถานที่สำหรับเก็บรักษาทรัพย์สินของผู้ประสบภัย
- สำรวจเส้นทางขนย้ายผู้ประสบภัย
- กำหนดตัวเจ้าหน้าที่ที่ขนย้าย และดูแลทรัพย์สิน
- ให้กำหนดวิธีเก็บรักษา และการจ่ายทรัพย์สินคืนแก่เจ้าของ
- เจ้าหน้าที่ผู้ปฏิบัติงานของทุกหน่วยงาน เตรียมหาอุปกรณ์เครื่องมือเครื่องใช้สำหรับช่วยเหลือบรรเทาภัย ตลอดจนบำรุงรักษาอุปกรณ์เครื่องมือเครื่องใช้ต่างๆ ให้อยู่ในสภาพที่สามารถใช้งานได้ทันที
- ศึกษา และสำรวจพื้นที่ที่คาดว่าจะเกิดอุทกภัย วาตภัยและดินโคลนถล่มในพื้นที่เขตเทศบาล ทุกตำบล ทุกหมู่บ้านตลอดจนเส้นทางเข้าออก

ขณะเกิดอุทกภัย วาตภัยและดินโคลนถล่ม

- ให้เจ้าหน้าที่ผู้ปฏิบัติรีบไปสถานที่ที่กำหนด และเข้าประจำที่ตามที่ได้รับมอบหมาย
- ห้ามบุคคลภายนอก เข้า – ออก บริเวณที่เก็บรักษาทรัพย์สินสิ่งของ
- ควบคุมการเก็บรักษาของให้เรียบร้อย และปลอดภัย
- ช่วยเหลือผู้ประสบภัยขนย้ายทรัพย์สินสิ่งของ
- ขจัดเหตุขัดขวางการขนย้าย
- รีบนำอุปกรณ์เครื่องมือเครื่องใช้ ออกไปช่วยเหลือบรรเทาภัยทันที
- ช่วยอพยพประชาชน และขนย้ายพัสดุสิ่งของออกจากพื้นที่ที่เกิดภัยไปอยู่ในที่ที่ปลอดภัยหรือจุดที่กำหนด

หลังเกิดอุทกภัย วาตภัยและดินโคลนถล่ม

- จัดการให้เจ้าของรับทรัพย์สินสิ่งของคืน
- ระหว่างที่ยังไม่มีผู้มาติดต่อรับสิ่งของคืน ต้องเก็บรักษาให้ปลอดภัย
- ฟื้นฟูบูรณะสิ่งที่เสียหายเฉพาะหน้าตามความจำเป็นระยะแรก
- ซ่อมแซมสิ่งสาธารณประโยชน์ที่ชำรุดเสียหายให้อยู่ในสภาพปกติโดยเร็ว

๕. หน่วยสงเคราะห์ผู้ประสบภัย (ผนวก ๕) ตั้งอยู่ที่ กองสวัสดิการสังคม มีหน้าที่รับผิดชอบ ดังนี้

ก่อนเกิดอุทกภัย วาตภัยและดินโคลนถล่ม

- สำรวจสถานที่สำหรับใช้เป็นที่พักพิงสงเคราะห์ผู้ประสบภัยตามจุดต่างๆ
- จัดหาเครื่องมือเครื่องใช้ในการสงเคราะห์ และบรรเทาทุกข์
- กำหนดวิธีการจัดหาเสบียงอาหาร เครื่องนุ่งห่ม ยารักษาโรค และที่พักชั่วคราว
- จัดทำบัญชี รับ - จ่าย สิ่งที่แจกจ่ายให้สามารถตรวจสอบได้
- กำหนดวิธีการสงเคราะห์ และบรรเทาทุกข์ให้แก่ผู้ประสบภัยอย่างทั่วถึง

ขณะเกิดอุทกภัย วาตภัยและดินโคลนถล่ม

- จัดเจ้าหน้าที่ที่ได้รับมอบหมายไปยังสถานที่สำหรับใช้เป็นที่พักพิง และบรรเทาทุกข์แก่ผู้ประสบภัย
- เตรียมเครื่องอุปโภค บริโภคที่จะทำการสงเคราะห์ และบรรเทาทุกข์
- ให้ความช่วยเหลือเจ้าหน้าที่หน่วยอื่นๆ เท่าที่จะช่วยเหลือได้

หลังเกิดอุทกภัย วาตภัยและดินโคลนถล่ม

- จัดให้ผู้ประสบภัยมีที่อยู่อาศัย
- จัดอาหารให้แก่ผู้ประสบภัย
- จ่ายเครื่องอุปโภค บริโภคให้แก่ผู้ประสบภัย

๖. หน่วยรักษาพยาบาลและป้องกันโรคระบาด (ผนวก ๖) ตั้งอยู่ที่กองสาธารณสุขและสิ่งแวดล้อม เทศบาลนครปากเกร็ด มีหน้าที่รับผิดชอบ ดังนี้

ก่อนเกิดอุทกภัย วาตภัยและดินโคลนถล่ม

- จัดเตรียมยารักษาโรค เครื่องมือเครื่องใช้ ที่จำเป็นในการปฐมพยาบาลเบื้องต้น
- ติดตามข่าวสาร ประกาศกรมอุตุนิยมวิทยา เกี่ยวกับการเกิดอุทกภัย วาตภัยและดินโคลนถล่ม

อย่างต่อเนื่อง

ขณะเกิดอุทกภัย วาตภัยและดินโคลนถล่ม

- จัดให้มีการรักษาพยาบาลเคลื่อนที่ ให้กับผู้ประสบภัย และจัดสำรองยาไว้ในกรณีป้องกันโรคกรณีเกิดโรคระบาด เช่น ยาแก้ท้องร่วง ยาแก้ท้องเสีย โรคน้ำกัดเท้า เป็นต้น
- ออกตรวจเยี่ยม ผู้ประสบภัย และแจกยารักษาโรค ให้คำแนะนำด้านสุขภาพ แก่ประชาชน

หลังเกิดอุทกภัย วาตภัยและดินโคลนถล่ม

- ฟื้นฟูสภาพจิตใจผู้ประสบภัยโดยจัดเจ้าหน้าที่เข้าไปให้คำแนะนำการดำรงชีพในด้านต่าง ๆ
- จัดทำบัญชีผู้ประสบภัย เพื่อเก็บไว้เป็นข้อมูลในการให้ความช่วยเหลือต่อไป

๗. หน่วยป้องกันและระงับบรรเทาภัย (ผนวก ๗) ตั้งอยู่ที่งานป้องกันและบรรเทาสาธารณภัย ฝ่ายป้องกันและบรรเทาสาธารณภัย สำนักปลัดเทศบาล ศูนย์ป้องกันและบรรเทาสาธารณภัย ซอยประชาบดี มีหน้าที่รับผิดชอบ ดังนี้

ก่อนเกิดอุทกภัย วาตภัยและดินโคลนถล่ม

ติดตามข่าวสาร ประกาศกรมอุตุนิยมวิทยา เกี่ยวกับการเกิดอุทกภัย วาตภัยและดินโคลนถล่ม
อย่างต่อเนื่อง

- สำรวจพื้นที่ที่คาดว่าจะเกิดปัญหาน้ำท่วมขัง และวางแผนป้องกันฯ
- สำรวจ และจัดหาอุปกรณ์ ตลอดจนเครื่องมือเครื่องใช้ในการป้องกันและบรรเทาภัย
- จัดเตรียมกำลังพล

ขณะเกิดอุทกภัย วาตภัยและดินโคลนถล่ม

- จัดส่งกำลังพร้อมอุปกรณ์ออกปฏิบัติหน้าที่ตามจุดต่างๆ
- จัดตั้งหน่วยรับแจ้งเหตุ ตลอด ๒๔ ชั่วโมง เพื่อให้การช่วยเหลือประชาชน
- ดำเนินการป้องกันและบรรเทาสาธารณภัย

หลังเกิดอุทกภัย วาตภัยและดินโคลนถล่ม

- สำรวจความเสียหายเบื้องต้น และความต้องการด้านต่างๆ
- จัดทำบัญชีผู้ประสบภัย เพื่อเก็บไว้เป็นข้อมูลในการให้ความช่วยเหลือต่อไปของผู้ประสบภัย
- จัดเก็บอุปกรณ์ และรื้อถอนแนวคันกันน้ำให้กลับคืนสู่สภาพเดิม
- จัดทำแผนปฏิบัติงาน เพื่อนำไปปรับปรุงในการปฏิบัติงานครั้งต่อไป

๘. หน่วยจัดหาวัสดุอุปกรณ์ (ผนวก ๘) ตั้งอยู่ที่สำนักคลัง เทศบาลนครปากเกร็ด มีหน้าที่รับผิดชอบ ดังนี้

ควบคุมและดูแลการ เบิก - จ่าย วัสดุอุปกรณ์ในการป้องกันอุทกภัย วาตภัยและดินโคลนถล่ม
ตามที่หน่วยงานที่เกี่ยวข้องขอมา

- ประสานงานกับหน่วยงานที่เกี่ยวข้องในเรื่องของพัสดุ และทรัพย์สิน
- ปฏิบัติงานอื่นตามที่ได้รับมอบหมาย

(นายวิชัย บรรดาศักดิ์)

นายกเทศมนตรีนครปากเกร็ด

ผู้อำนวยการศูนย์เฉพาะกิจป้องกันและแก้ไขปัญหาอุทกภัย วาตภัยและดินโคลนถล่ม

(ภาคผนวก ๑)

กองอำนวยการช่วยเหลือผู้ประสบภัย

กองอำนวยการป้องกันและบรรเทาอุทกภัย ตั้งอยู่ที่ ศูนย์ป้องกันและบรรเทาสาธารณภัยเทศบาลนครปากเกร็ด ประกอบด้วย หน่วยสื่อสาร หน่วยเคลื่อนที่เร็ว ประกอบด้วย

๑. นายกเทศมนตรี	ผู้อำนวยการ
๒. รองนายกเทศมนตรี (๑)	รองผู้อำนวยการ
๓. รองนายกเทศมนตรี (๒)	รองผู้อำนวยการ
๔. ปลัดเทศบาล	กรรมการ
๕. รองปลัดเทศบาล	กรรมการ
๖. ผู้อำนวยการสำนักช่าง	กรรมการ
๗. ผู้อำนวยการสำนักคลัง	กรรมการ
๘. ผู้อำนวยการกองสาธารณสุขและสิ่งแวดล้อม	กรรมการ
๙. ผู้อำนวยการกองการศึกษา	กรรมการ
๑๐. ผู้อำนวยการกองยุทธศาสตร์และงบประมาณ	กรรมการ
๑๑. ผู้อำนวยการกองสวัสดิการสังคม	กรรมการ
๑๒. ผู้อำนวยการกองทะเบียนราษฎรและบัตรประจำตัวประชาชน	กรรมการ
๑๓. ผู้อำนวยการกองการเจ้าหน้าที่	กรรมการ
๑๔. หัวหน้าสำนักปลัดเทศบาล	กรรมการและเลขานุการ
๑๕. หัวหน้าฝ่ายป้องกันและบรรเทาสาธารณภัย	กรรมการและผู้ช่วยเลขานุการ

มีหน้าที่ดังนี้

- จัดทำแผนป้องกันและบรรเทาอุทกภัยผู้ประสบอุทกภัย วาตภัยและดินโคลนถล่ม
- รับเรื่องราวร้องทุกข์จากประชาชน
- รับฟังข่าวจากกรมอุตุนิยมวิทยาและจากหน่วยเหนือรวมทั้งหน่วยงานที่เกี่ยวข้อง
- อำนวยการสั่งการ และอำนวยความสะดวกในการปฏิบัติงาน
- สั่งการช่วยเหลือแก้ไขปัญหาอุปรสรรคอันอาจเกิดขึ้น
- ประสานงานกับหน่วยงานอื่น
- ประสานกับภาครัฐและเอกชน มูลนิธิ ในการจัดหาเครื่องอุปโภค บริโภค แจกจ่ายให้ประชาชนที่ประสบภัย

(นายวิชัย บรรดาศักดิ์)

นายกเทศมนตรีนครปากเกร็ด

ผู้อำนวยการศูนย์เฉพาะกิจป้องกันและแก้ไขปัญหาอุทกภัย วาตภัยและดินโคลนถล่ม

(ภาคผนวก ๒)
หน่วยสื่อสารและประชาสัมพันธ์

หน่วยประชาสัมพันธ์ ตั้งอยู่ที่สำนักงานเทศบาลนครปากเกร็ด ประกอบด้วย

- | | |
|---|--------------|
| ๑. หัวหน้าฝ่ายบริการและเผยแพร่วิชาการ | หัวหน้าหน่วย |
| ๒. นักวิเคราะห์นโยบายและแผน | ผู้ช่วย |
| ๓. นักประชาสัมพันธ์ | ผู้ช่วย |
| ๔. พนักงานขับรถยนต์ | เจ้าหน้าที่ |
| ๕. เจ้าหน้าที่ทุกคนในกองยุทธศาสตร์และงบประมาณ | เจ้าหน้าที่ |

มีหน้าที่ดังนี้

- ประมวลเหตุการณ์และติดตามข่าวสารอย่างใกล้ชิด
- ดำเนินการประชาสัมพันธ์ให้ประชาชนทราบ เกี่ยวกับข่าวสารและการให้ความช่วยเหลือจากทางราชการ
- ประกาศเตือนประชาชนให้ระวังอันตรายที่อาจเกิดขึ้นเนื่องจากปัญหาน้ำท่วม รวมทั้งการประชาสัมพันธ์การเตรียมการขนย้าย ไปยังที่ปลอดภัย
- ปฏิบัติงานอื่นตามที่ได้รับมอบหมาย

(นายวิชัย บรรดาศักดิ์)

นายกเทศมนตรีนครปากเกร็ด

ผู้อำนวยการศูนย์เฉพาะกิจป้องกันและแก้ไขปัญหาอุทกภัย วาตภัยและดินโคลนถล่ม

(ภาคผนวก ๓)

หน่วยรักษาความสงบเรียบร้อยและปิดกั้นการจราจร

หน่วยรักษาความสงบเรียบร้อยและการจราจร ประกอบด้วย

๑. หัวหน้าฝ่ายป้องกันและบรรเทาสาธารณภัย	หัวหน้าหน่วย
๒. นิติกร	ผู้ช่วย
๓. นักจัดการงานเทศกิจ	ผู้ช่วย
๔. เจ้าพนักงานธุรการ	ผู้ช่วย
๕. เจ้าหน้าที่เทศกิจ	ผู้ช่วย
๖. พนักงานจ้างเทศกิจ	เจ้าหน้าที่

มีหน้าที่ดังนี้

- ควบคุมการจราจรในเส้นทางที่ประชาชนอพยพขนย้ายสิ่งของ
- ดำเนินการรักษาความสงบเรียบร้อย และคุ้มครองความปลอดภัย ในพื้นที่รองรับการอพยพ
- ปฏิบัติงานอื่นตามที่ได้รับมอบหมาย



(นายวิชัย บรรดาศักดิ์)

นายกเทศมนตรีนครปากเกร็ด

ผู้อำนวยการศูนย์เฉพาะกิจป้องกันและแก้ไขปัญหาอุทกภัย วาตภัยและดินโคลนถล่ม

(ภาคผนวก ๔)

หน่วยฟื้นฟูบูรณะ และขนย้ายช่วยเหลือผู้ประสบภัย

หน่วยฟื้นฟูบูรณะ และขนย้ายผู้ประสบภัย ตั้งอยู่ที่ สำนักงานเทศบาลนครปากเกร็ด ประกอบด้วย

๑. ผู้อำนวยการสำนักช่าง	หัวหน้าหน่วย
๒. ผู้อำนวยการส่วนควบคุมอาคารและผังเมือง	ผู้ช่วย
๓. ผู้อำนวยการส่วนการโยธา	ผู้ช่วย
๔. ผู้อำนวยการส่วนช่างสุขาภิบาล	ผู้ช่วย
๕. ผู้อำนวยการส่วนควบคุมการก่อสร้าง	ผู้ช่วย
๖. หัวหน้าฝ่ายควบคุมการก่อสร้าง	ผู้ช่วย
๗. หัวหน้าฝ่ายวิศวกรรมโยธา	ผู้ช่วย
๘. หัวหน้าฝ่ายบริหารงานทั่วไป	ผู้ช่วย
๙. หัวหน้าฝ่ายสาธารณูปโภค	ผู้ช่วย
๑๐. วิศวกรโยธา	ผู้ช่วย
๑๑. วิศวกรเครื่องกล	ผู้ช่วย
๑๒. นักวิชาการสิ่งแวดล้อม	ผู้ช่วย
๑๓. นายช่างเครื่องกล	ผู้ช่วย
๑๔. นายช่างโยธา	ผู้ช่วย
๑๕. พนักงานเทศบาล ลูกจ้างประจำ และพนักงานจ้าง สำนักช่าง	เจ้าหน้าที่

มีหน้าที่ดังนี้

- จัดทำทางสัญจรชั่วคราวในพื้นที่ประสบภัย และพื้นที่ที่เกิดความเดือดร้อนในการสัญจร
- จัดเตรียมสถานที่รับการอพยพผู้ประสบภัย
- สำรวจ จัดเตรียมเครื่องมือเครื่องใช้ ตลอดจนยานพาหนะ ที่จะใช้ในการขนย้ายผู้ประสบภัย
- ปฏิบัติงานอื่นตามที่ได้รับมอบหมาย

(นายวิชัย บรรดาศักดิ์)

นายกเทศมนตรีนครปากเกร็ด

ผู้อำนวยการศูนย์เฉพาะกิจป้องกันและแก้ไขปัญหาอุทกภัย วาตภัยและดินโคลนถล่ม

(ภาคผนวก ๕)
หน่วยสงเคราะห์ผู้ประสบภัย

หน่วยสงเคราะห์ผู้ประสบภัยตั้งอยู่ ณ สำนักงานเทศบาลนครปากเกร็ด ประกอบด้วย

๑. ผู้อำนวยการกองสวัสดิการสังคม	หัวหน้าหน่วย
๒. หัวหน้าฝ่ายบริหารงานทั่วไป	ผู้ช่วย
๓. หัวหน้าฝ่ายพัฒนาชุมชน	ผู้ช่วย
๔. นักสังคมสงเคราะห์	ผู้ช่วย
๕. นักพัฒนาชุมชน	ผู้ช่วย
๖. พนักงานเทศบาล ลูกจ้างประจำ พนักงานจ้างกองสวัสดิการสังคม	เจ้าหน้าที่

มีหน้าที่ดังนี้

- สำรวจจัดทำบัญชีจำนวนประชากรแยกรายครัวเรือน หมู่บ้าน ตำบล ที่มีประชากรประสบภัย รวมทั้งจัดทำบัญชีแยกประเภทประชากรเด็ก ผู้สูงอายุ ผู้พิการ ไว้เป็นการเฉพาะพร้อมรายงานผลการดำเนินงานไปยังจังหวัดทราบ
- จัดเตรียมเครื่องอุปโภค บริโภค โดยประสานงานกับฝ่ายพัสดุทรัพย์สิน ในการป้องกันและให้ความช่วยเหลือผู้ประสบภัยไว้ให้พร้อม และแจกจ่ายแก่ผู้ประสบภัยพร้อมให้รายงานผลการดำเนินการไปยังจังหวัดทราบ
- จัดการฟื้นฟูด้านอาชีพเพื่อให้ประชาชนสามารถประกอบอาชีพได้ตามปกติ
- แจกจ่ายน้ำสะอาดแก่ผู้ประสบอุทกภัย
- จัดเตรียมเครื่องอุปโภคบริโภค และให้การช่วยเหลือผู้ประสบภัยได้ทันที
- ปฏิบัติงานอื่นตามที่ได้รับมอบหมาย

(นายวิชัย บรรดาศักดิ์)

นายกเทศมนตรีนครปากเกร็ด

ผู้อำนวยการศูนย์เฉพาะกิจป้องกันและแก้ไขปัญหาอุทกภัย วาตภัยและดินโคลนถล่ม

(ภาคผนวก ๒)

หน่วยรักษาพยาบาลและป้องกันโรคระบาด

หน่วยรักษาพยาบาลและป้องกันโรคระบาด ตั้งอยู่ ณ สำนักงานเทศบาลนครปากเกร็ด ประกอบด้วย

- | | |
|--|--------------|
| ๑. ผู้อำนวยการกองสาธารณสุขและสิ่งแวดล้อม | หัวหน้าหน่วย |
| ๒. หัวหน้าฝ่ายบริหารงานสาธารณสุข | ผู้ช่วย |
| ๓. พยาบาลวิชาชีพ | ผู้ช่วย |
| ๔. นักวิชาการสาธารณสุข | ผู้ช่วย |
| ๕. เจ้าพนักงานธุรการ | ผู้ช่วย |
| ๖. พนักงานเทศบาล ลูกจ้างประจำ พนักงานจ้างกองสาธารณสุขฯ | เจ้าหน้าที่ |

มีหน้าที่ดังนี้

- ขอความร่วมมือจากโรงพยาบาลต่างๆ สาธารณสุขอำเภอ สาธารณสุขจังหวัด จัดตั้งหน่วยแพทย์เคลื่อนที่ เพื่อแจกจ่ายยาป้องกันโรค และให้การรักษาพยาบาลเบื้องต้นรวมทั้งการส่งต่อผู้ป่วย
- ดูแลความสะอาดท่อ ทางระบายน้ำในเขตเทศบาล
- จัดเตรียมยารักษาโรค และเวชภัณฑ์ต่างๆ
- ควบคุมอนามัยและสุขาภิบาลในเขตเทศบาล
- ปฏิบัติงานอื่นตามที่ได้รับมอบหมาย

(นายวิชัย บรรดาศักดิ์)

นายกเทศมนตรีนครปากเกร็ด

ผู้อำนวยการศูนย์เฉพาะกิจป้องกันและแก้ไขปัญหาอุทกภัย วาตภัยและดินโคลนถล่ม

(ภาคผนวก ๗)

หน่วยป้องกันและระงับบรรเทาภัย

หน่วยป้องกันและระงับบรรเทาภัย ตั้งอยู่ที่ศูนย์ป้องกันและบรรเทาสาธารณภัย เทศบาลนครปากเกร็ด ประกอบด้วย

๑. หัวหน้าฝ่ายป้องกันและบรรเทาสาธารณภัย	หัวหน้าหน่วย
๒. นักป้องกันและบรรเทาสาธารณภัย	ผู้ช่วย
๓. เจ้าพนักงานป้องกันและบรรเทาสาธารณภัย	ผู้ช่วย
๔. เจ้าพนักงานธุรการ	ผู้ช่วย
๕. ผู้ช่วยเจ้าพนักงานธุรการ	ผู้ช่วย
๖. พนักงานขับรถยนต์ งานป้องกันและบรรเทาสาธารณภัย	เจ้าหน้าที่
๗. พนักงานดับเพลิง งานป้องกันและบรรเทาสาธารณภัย	เจ้าหน้าที่
๘. พนักงานวิทยุสื่อสาร งานป้องกันและบรรเทาสาธารณภัย	เจ้าหน้าที่
๙. ลูกจ้างประจำ พนักงานจ้างงานป้องกันและบรรเทาสาธารณภัย	เจ้าหน้าที่

มีหน้าที่ดังนี้

- สำรวจพื้นที่ที่คาดว่าจะเกิดปัญหาน้ำท่วมขังและวางแผนป้องกันอุทกภัย วาตภัยและดินโคลนถล่ม
- สำรวจและจัดหาอุปกรณ์ ตลอดจนเครื่องมือเครื่องใช้ในการป้องกันและบรรเทาภัยอันตรายอันอาจเกิดจากอุทกภัย วาตภัยและดินโคลนถล่ม ให้พร้อมและสามารถปฏิบัติงานได้ทันที
- จัดตั้งหน่วยรับแจ้งเหตุ ตลอด ๒๔ ชั่วโมง เพื่อให้การช่วยเหลือประชาชน
- ดำเนินการป้องกันและบรรเทาเหตุที่เกิดจากอุทกภัย วาตภัยและดินโคลนถล่ม
- ปฏิบัติงานอื่นตามที่ได้รับมอบหมาย

(นายวิชัย บรรดาศักดิ์)

นายกเทศมนตรีนครปากเกร็ด

ผู้อำนวยการศูนย์เฉพาะกิจป้องกันและแก้ไขปัญหามหาภัย วาตภัยและดินโคลนถล่ม

(ภาคผนวก ๘)
หน่วยจัดหาวัสดุอุปกรณ์

หน่วยจัดหาวัสดุอุปกรณ์ ที่ตั้ง สำนักคลัง สำนักงานเทศบาลนครปากเกร็ด ประกอบด้วย

๑. ผู้อำนวยการสำนักคลัง	หัวหน้าหน่วย
๒. ผู้อำนวยการส่วนพัฒนารายได้	ผู้ช่วย
๓. ผู้อำนวยการส่วนบริหารการคลัง	ผู้ช่วย
๔. หัวหน้าฝ่ายพัสดุและทรัพย์สิน	ผู้ช่วย
๕. พนักงานเจ้าหน้าที่ สำนักคลังที่ได้รับมอบหมาย	เจ้าหน้าที่

มีหน้าที่ดังนี้

- ควบคุมและดูแลการเบิกจ่าย วัสดุอุปกรณ์ในการประชาสัมพันธ์และช่วยเหลือผู้ประสบภัย
- ประสานหน่วยงานที่เกี่ยวข้องในเรื่องของพัสดุและทรัพย์สิน
- ปฏิบัติงานอื่นตามที่ได้รับมอบหมาย

(นายวิชัย บรรดาศักดิ์)

นายกเทศมนตรีนครปากเกร็ด

ผู้อำนวยการศูนย์เฉพาะกิจป้องกันและแก้ไขปัญหาอุทกภัย วาตภัยและดินโคลนถล่ม

(ภาคผนวก ๙)

หน่วยงานประสานงาน

บัญชีรายชื่อบุคลากรหน่วยงานราชการ รัฐวิสาหกิจ องค์กรปกครองส่วนท้องถิ่น ภาคเอกชน และองค์กรเครือข่าย
ในเขตจังหวัดนนทบุรี เพื่อประสานการป้องกันและแก้ไขปัญหาน้ำท่วม

ลำดับ ที่	ชื่อหน่วยงาน	วิทยุสื่อสาร		หมายเลขโทรศัพท์	
		นามเรียกขาน	ความถี่ MHz.	โทรศัพท์	โทรสาร
๑	ผู้ว่าราชการจังหวัดนนทบุรี	ศรีนนท์ ๑	๑๖๒.๑๒๕	๐๘๙-๒๐๓-๐๔๓๒	๐๒-๕๘๐-๐๗๑๑
๒	รองผู้ว่าราชการจังหวัดนนทบุรี	ศรีนนท์ ๒	๑๖๒.๑๒๕	๐๘๙-๒๐๓-๓๗๔๔	๐๒-๕๘๐-๐๗๑๓
๓	รองผู้ว่าราชการจังหวัดนนทบุรี	ศรีนนท์ ๓	๑๖๒.๑๒๕	๐๘๙-๒๐๓-๐๓๙๓	-
๔	รองผู้ว่าราชการจังหวัดนนทบุรี	ศรีนนท์ ๔	๑๖๒.๑๒๕	๐๖๑-๓๙๒-๐๔๐๔	-
๕	ผู้บังคับการหน่วยทหารในพื้นที่	-	-	-	-
๖	ผู้บังคับการตำรวจภูธรจังหวัดนนทบุรี	ศูนย์นนท์	๑๕๕.๔๕๐	๐๒-๕๙๑-๗๑๑๙	-
๗	ปลัดจังหวัด	บัวผัน	๑๖๒.๖๐๐	๐๘๑-๑๗๔-๖๕๙๒	-
๘	หัวหน้าสำนักงานจังหวัดนนทบุรี	-	-	๐๘๙-๒๐๓-๔๑๙๐	-
๙	นายกองค์การบริหารส่วน จังหวัดนนทบุรี	-	-	๐๒-๕๘๙-๘๙๘๖	-
๑๐	ปลัดองค์การบริหารส่วนจังหวัดนนทบุรี	-	-	๐๒-๕๘๙-๐๔๘๑ ต่อ ๙๘๑	-
๑๑	นายแพทย์สาธารณสุขจังหวัดนนทบุรี	-	-	๐๘๑-๘๕๗-๕๘๒๗	-
๑๒	โยธาธิการและผังเมืองจังหวัดนนทบุรี	-	-	๐๘๑-๙๓๕-๗๔๓๕	-
๑๓	ที่ดินจังหวัดนนทบุรี	-	-	๐๒-๕๒๕-๓๑๖๕ ต่อ ๑๐๒	-
๑๔	ท้องถิ่นจังหวัดนนทบุรี	-	-	๐๒-๕๘๐-๐๗๑๕ ต่อ ๑๐๑	-
๑๕	พัฒนาการจังหวัดนนทบุรี	-	-	๐๒-๕๘๐-๐๗๐๔	-
๑๖	หัวหน้าสำนักงาน ปก.จังหวัดนนทบุรี	-	-	๐๒-๕๙๑-๒๔๗๑	-
๑๗	ผู้อำนวยการสำนักงานทรัพยากรธรรมชาติและสิ่งแวดล้อมจังหวัดนนทบุรี	-	-	๐๒-๕๘๐-๐๗๒๗	-
๑๘	ผู้อำนวยการโครงการชลประทานที่ ๑๑	-	-	๐๒-๙๖๒-๕๗๓๙	-
๑๙	อุตุนิยมวิทยาภาค	-	-	๐๒-๓๙๓-๑๖๕๓	-
๒๐	ประชาสัมพันธ์จังหวัด	-	-	๐๒-๕๘๐-๐๗๕๑	-

ลำดับ ที่	ชื่อหน่วยงาน	วิทยุสื่อสาร		หมายเลขโทรศัพท์	
		นามเรียกขาน	ความถี่ MHz.	โทรศัพท์	โทรสาร
๒๑	นายกเทศมนตรีนครปากเกร็ด	เกร็ดเพชร ๑	๑๖๒.๕๕๐	๐๘๑-๘๑๑-๓๔๓๓	-
๒๒	รองนายกเทศมนตรีนครปากเกร็ด	เกร็ดเพชร ๓	๑๖๒.๕๕๐	๐๘๑-๗๕๑-๑๒๔๗	-
๒๓	ปลัดเทศบาลนครปากเกร็ด	เกร็ดเพชร ๖	๑๖๒.๕๕๐	๐๘๑-๘๕๖-๗๙๔๙	-
๒๔	นายอำเภอปากเกร็ด	มาตาม ๑	๑๖๒.๖๐๐	๐๘๑-๘๖๗-๒๓๘๐	-
๒๕	ปลัดอำเภอหัวหน้ากลุ่มงานบริหาร งานปกครอง	มาตาม ๒	๑๖๒.๖๐๐	๐๙๒-๒๗๙-๘๙๑๖	-
๒๖	ปลัดอำเภอหัวหน้าฝ่ายทะเบียนและบัตร	มาตาม ๓	๑๖๒.๖๐๐	๐๘๑-๓๙๙-๒๗๙๖	-
๒๗	ปลัดอำเภอหัวหน้าฝ่ายความมั่นคง	มาตาม ๒๑	๑๖๒.๖๐๐	๐๘๙-๕๕๔-๒๖๖๑	-
๒๘	นายก อบต.บางพลับ พื้นที่ข้างเคียง	บางพลับ ๑	๑๖๒.๕๕๐	๐๘๖-๕๑๑-๓๔๔๔	-
๒๙	รองนายก อบต.บางพลับ พื้นที่ข้างเคียง	บางพลับ ๓	๑๖๒.๕๕๐	๐๘๕-๔๘๔-๔๒๔๘	-
๓๐	ท้องถิ่นอำเภอปากเกร็ด	-	-	๐๒-๕๘๓-๘๓๒๖	-
๓๑	ผู้กำกับการสถานีตำรวจภูธรปากเกร็ด	ปากเกร็ด ๑	๑๔๐.๕๕๐	๐๘๐-๙๓๖-๔๒๖๓	-
๓๒	ผู้อำนวยการโรงพยาบาลปากเกร็ด	-	-	๐๘๑-๔๘๙-๖๘๓๘	-
๓๓	สาธารณสุขอำเภอปากเกร็ด	-	-	๐๒-๕๘๓-๙๔๐๙	-
๓๔	พัฒนาการอำเภอปากเกร็ด	-	-	๐๒-๙๐๐-๙๗๐๔-๑๔	-
๓๕	เกษตรอำเภอปากเกร็ด	-	-	๐๒-๕๘๓-๙๑๒๐	-
๓๖	ปศุสัตว์อำเภอปากเกร็ด	-	-	๐๒-๕๙๕-๐๖๘๗	-
๓๗	สำนักงานการไฟฟ้านครหลวงเขตนนทบุรี	-	-	๐๒-๕๘๐-๗๔๘๐, ๑๑๓๐	-
๓๘	การประปานครหลวงเขตนนทบุรี	-	-	๐๒-๕๘๘-๓๒๓๗, ๑๑๒๕	-
๓๙	หัวหน้าสำนักงาน ปภ. จังหวัดนนทบุรี	-	-	๐๒-๕๙๑-๒๔๗๑	-
๔๐	มูลนิธิป่อเต็กตึ๊ง	-	๑๖๘.๒๗๕	๐๒-๒๒๖-๔๔๔๔-๘	-
๔๑	มูลนิธิร่วมกตัญญู	-	๑๖๘.๗๗๕	๐๒-๗๕๑-๐๙๕๑-๓	-

(ภาคผนวก ๑๐)

หน่วยสนับสนุนการป้องกันอุทกภัย วาตภัยและดินโคลนถล่ม

หน่วยสนับสนุนการป้องกันและแก้ไขปัญหาอุทกภัย วาตภัยและดินโคลนถล่ม ตั้งอยู่ ณ ศูนย์ป้องกันและบรรเทา
สาธารณภัย และที่ทำการคณะกรรมการชุมชน

ประกอบด้วย

- คณะกรรมการชุมชนเทศบาลนครปากเกร็ด
- อาสาสมัครป้องกันภัยฝ่ายพลเรือนเทศบาลนครปากเกร็ด

มีหน้าที่ดังนี้

- เป็นกำลังเสริมช่วยเหลือหน่วยต่างๆ
- ช่วยเหลือหน่วยป้องกันและระงับบรรเทาภัย
- ช่วยเหลือหน่วยสงเคราะห์และบรรเทาทุกข์
- ช่วยเหลือหน่วยฟื้นฟูและขนย้ายผู้ประสบภัย
- ปฏิบัติงานอื่นตามที่ได้รับมอบหมาย



(นายวิชัย บรรดาศักดิ์)

นายกเทศมนตรีนครปากเกร็ด

ผู้อำนวยการศูนย์เฉพาะกิจป้องกันและแก้ไขปัญหาอุทกภัย วาตภัยและดินโคลนถล่ม

อัตรากำลัง เครื่องมือเครื่องใช้ งานป้องกันและบรรเทาสาธารณภัย

๑. พนักงานเทศบาล	จำนวน	๘	คน
๒. ลูกจ้างประจำ	จำนวน	๕	คน
๓. พนักงานจ้าง	จำนวน	๗๗	คน
รวมทั้งสิ้น	จำนวน	๙๐	คน

ประเภทยานพาหนะ

๑. รถยนต์ดับเพลิง	จำนวน	๔	คัน
๒. รถยนต์บรรทุกน้ำ	จำนวน	๑๔	คัน
๓. รถยนต์กระบะตรวจการณ์	จำนวน	๖	คัน
๔. รถยนต์กู้ภัย	จำนวน	๑	คัน
๕. รถยนต์ดับเพลิงชนิดบันไดเลื่อนอัตโนมัติ	จำนวน	๑	คัน
๖. รถยนต์ดับเพลิงระบบผสมโฟมพร้อมเครื่องพ่นหมอกน้ำ	จำนวน	๑	คัน
๗. รถบรรทุกอเนกประสงค์ติดเครนยก	จำนวน	๑	คัน
๘. รถยนต์ดับเพลิงโฟมและเคมี	จำนวน	๑	คัน
๙. รถยนต์บรรทุกขนาด ๒ ลบ.ม.	จำนวน	๑	คัน
๑๐. รถยนต์ดับเพลิงกู้ภัยสำหรับอาคารสูง	จำนวน	๑	คัน
๑๑. เรือยนต์ตรวจการณ์เคลื่อนที่เร็ว (เจ็ทสกี)	จำนวน	๒	ลำ
๑๒. เรือไฟเบอร์ขนาด ๑๙ ฟุต พร้อมเครื่องยนต์	จำนวน	๑	ลำ
๑๓. เรือยนต์ดับเพลิง	จำนวน	๑	ลำ
๑๔. รถจักรยานยนต์	จำนวน	๒	คัน

ประเภทเครื่องสูบน้ำ

๑. เครื่องสูบน้ำชนิดหีบหาม	จำนวน	๒	เครื่อง
๒. เครื่องสูบน้ำฮอนด้า	จำนวน	๘	เครื่อง
๓. ท่อสูบน้ำพญานาค	จำนวน	๘	ท่อ

เครื่องมือเครื่องใช้ ในการเตรียมการช่วยเหลือบรรเทาสาธารณภัยจากอุทกภัย วาตภัย และดินโคลนถล่ม

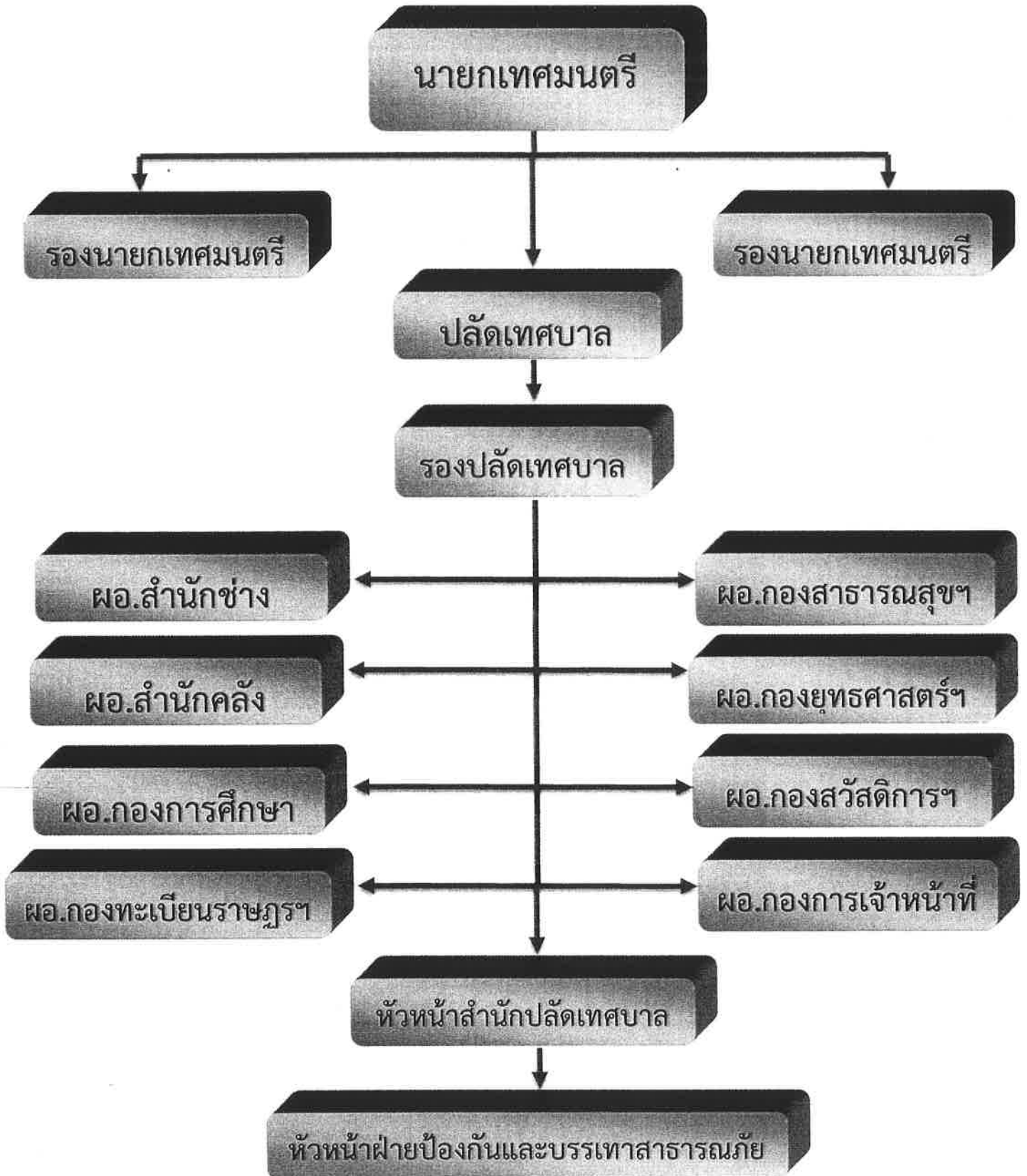
สำนักช่าง เทศบาลนครปากเกร็ด

๑. รถยนต์บรรทุกแบบเท้ายยก (ดัม) ได้	จำนวน	๑๓	คัน
๒. รถยนต์บรรทุกของเอนกประสงค์เปิดท้าย	จำนวน	๑๕	คัน
๓. รถตักหน้า - ขุดหลัง	จำนวน	๒	คัน
๔. รถแบ็คโฮ	จำนวน	๖	คัน
๕. รถแทรกเตอร์ตีนตะขาบ	จำนวน	๑	คัน
๖. รถเกรดเตอร์	จำนวน	๑	คัน
๗. รถบด	จำนวน	๑	คัน
๘. รถบรรทุกน้ำ	จำนวน	๖	คัน
๙. รถเทรลเลอร์	จำนวน	๒	คัน
๑๐. รถกระเช้าไฟฟ้า	จำนวน	๓	คัน
๑๑. รถบรรทุกแบบมีเครนยกในตัว	จำนวน	๓	คัน
๑๒. รถดูดท่อระบายน้ำ	จำนวน	๓	คัน
๑๓. รถยนต์ดูดสิ่งโสโครกและฉีดล้างท่อระบายน้ำ	จำนวน	๒	คัน
๑๔. เรืออลูมิเนียมท้องแบน	จำนวน	๑	ลำ

กองสาธารณสุขและสิ่งแวดล้อม

๑. รถบรรทุก ๖ ล้อ	จำนวน	๕	คัน
๒. รถบรรทุก ๑๐ ล้อ	จำนวน	๒	คัน
๓. รถยนต์บรรทุกเอนกประสงค์ ๔ ล้อ	จำนวน	๒	คัน
๔. รถยนต์ขุดตัก JCB	จำนวน	๒	คัน
๕. รถดูดสิ่งปฏิกูล	จำนวน	๓	คัน
๖. รถสุखाเคลื่อนที่	จำนวน	๒	คัน
๗. รถพยาบาลฉุกเฉิน	จำนวน	๓	คัน
๘. รถแบ็คโฮ	จำนวน	๓	คัน

ผังการสื่อสารแบบแผนเฉพาะกิจป้องกันและแก้ไขปัญหาอุทกภัย วาตภัย และดินโคลนถล่ม
เทศบาลนครปากเกร็ด ประจำปี พ.ศ. ๒๕๖๖



ผังการสื่อสาร

ที่	ชื่อ - สกุล	ตำแหน่ง	เบอร์โทรศัพท์	หมายเหตุ
๑.	นายวิชัย บรรดาศักดิ์	นายกเทศมนตรี	๐๘ ๑๘๑๑ ๓๔๓๓	
๒.	นายบุญเสริม ปิ่นกาญจนาวี	รองนายกเทศมนตรี	๐๘ ๑๗๕๕ ๑๒๔๗	
๓.	นายสมศักดิ์ ลามอ	รองนายกเทศมนตรี	๐๘ ๑๙๑๖ ๐๓๗๑	
๔.	นายสุทร บุญศิริชูโต	ปลัดเทศบาล	๐๘ ๑๘๕๖ ๗๙๔๙	
๕.	นางปริญดา เขาว์อรัญ	รองปลัดเทศบาล	๐๘ ๕๖๘๗ ๕๕๘๘	
๖.	นายนพกร หวังพราย	ผู้อำนวยการสำนักช่าง	๐๙ ๒๖๘๐ ๖๕๔๒	
๗.	นางพรทิพย์ ชื่นสุวรรณ	ผู้อำนวยการสำนักคลัง	๐๙ ๒๒๘๖ ๑๖๔๔	
๘.	นางสาวธนพร กาญจนานนทชัย	ผู้อำนวยการกองสาธารณสุขฯ	๐๘ ๑๓๐๐ ๙๙๗๒	
๙.	นางสาววิไลวัลย์ คำแสน	ผู้อำนวยการกองการศึกษา	๐๘ ๘๙๗๙ ๙๙๕๑	
๑๐.	นายสุชาติ หมั่งห้อง	ผู้อำนวยการกองสวัสดิการสังคม	๐๙ ๗๒๕๘ ๘๙๗๒	
๑๑.	นางมุกชิตา คล้ายพงษ์	ผู้อำนวยการกองทะเบียนราษฎรฯ	๐๘ ๐๖๕๓ ๖๒๓๔	
๑๒.	นางนลินา หวังพราย	หัวหน้าสำนักปลัดเทศบาล	๐๙ ๘๑๓๕ ๑๔๕๖	
๑๓.	นายธนูศักดิ์ อุดร	รก. ผู้อำนวยการกองการเจ้าหน้าที่	๐๘ ๑๓๔๖ ๖๖๓๖	
๑๔.	นางสาววรินทร์ วาสนะโชติ	รก. ผู้อำนวยการกองยุทธศาสตร์และงบประมาณ	๐๘ ๑๕๘๔ ๘๒๑๕	
๑๕.	นายนิรันดร์ เป็ดชั้น	หัวหน้าฝ่ายป้องกันและบรรเทาสาธารณภัย	๐๘ ๑๔๐๕ ๗๖๗๑	



คำสั่งเทศบาลนครปากเกร็ด

ที่ ๗/พ/๑ /๒๕๖๖

เรื่อง แต่งตั้งคณะกรรมการอำนวยการและชุดปฏิบัติการศูนย์อำนวยการเฉพาะกิจ
ป้องกันและแก้ไขปัญหาอุทกภัย วาตภัยและดินโคลนถล่ม ประจำปี พ.ศ. ๒๕๖๖

ด้วยกรมอุตุนิยมวิทยาประกาศการเริ่มต้นฤดูฝนของประเทศไทยในปีนี้เริ่มประมาณปลายสัปดาห์ที่ ๓ ของเดือนพฤษภาคม ๒๕๖๖ ซึ่งช้ากว่าปกติเล็กน้อย และจะสิ้นสุดประมาณกลางเดือนตุลาคม ๒๕๖๖ มีลมมรสุมตะวันตกเฉียงใต้พัดปกคลุมประเทศไทยและร่องความกดอากาศต่ำ พาดผ่านประเทศไทย อาจเกิดลมกระโชกแรงและเกิดฝนตกชุกทั่วไป ประกอบกับเขตเทศบาลนครปากเกร็ด เป็นพื้นที่ลุ่มต่ำจึงทำให้เกิดอุทกภัย วาตภัย และดินโคลนถล่มได้ง่าย เพื่อเป็นการเตรียมความพร้อมการเกิดอุทกภัย วาตภัยและดินโคลนถล่ม จึงได้จัดตั้งศูนย์อำนวยการเฉพาะกิจ และแต่งตั้งเจ้าหน้าที่รับผิดชอบประจำศูนย์ฯ เพื่าระวังและติดตามสภาพอากาศอย่างใกล้ชิด และให้ความช่วยเหลือประชาชนทันทีเมื่อเกิดสถานการณ์อุทกภัย วาตภัยและดินโคลนถล่ม ขึ้น

เพื่อให้การปฏิบัติงานในศูนย์อำนวยการเฉพาะกิจป้องกันอุทกภัย วาตภัยและดินโคลนถล่มของเทศบาลนครปากเกร็ด ดำเนินไปได้ด้วยความเรียบร้อยและมีประสิทธิภาพ ประกอบกับเพื่อเป็นการเตรียมการให้ความช่วยเหลือและแก้ไขความเดือดร้อนแก่ประชาชน ที่อาจประสบปัญหาน้ำท่วมขังในเขตเทศบาลนครปากเกร็ด จึงแต่งตั้งคณะกรรมการและชุดปฏิบัติการศูนย์เฉพาะกิจ ดังนี้

๑. ฝ่ายอำนวยการ ประกอบด้วย

๑.๑ นายกเทศมนตรีนครปากเกร็ด	ผู้อำนวยการ
๑.๒ รองนายกเทศมนตรี (๑)	รองผู้อำนวยการ
๑.๓ รองนายกเทศมนตรี (๒)	รองผู้อำนวยการ
๑.๔ ปลัดเทศบาล	กรรมการ
๑.๕ รองปลัดเทศบาล	กรรมการ
๑.๖ ผู้อำนวยการสำนักช่าง	กรรมการ
๑.๗ ผู้อำนวยการสำนักคลัง	กรรมการ
๑.๘ ผู้อำนวยการกองสาธารณสุขและสิ่งแวดล้อม	กรรมการ
๑.๙ ผู้อำนวยการกองการศึกษา	กรรมการ
๑.๑๐ ผู้อำนวยการกองยุทธศาสตร์และงบประมาณ	กรรมการ
๑.๑๑ ผู้อำนวยการกองสวัสดิการสังคม	กรรมการ
๑.๑๒ ผู้อำนวยการกองทะเบียนราษฎรและบัตรประจำตัวประชาชน	กรรมการ
๑.๑๓ ผู้อำนวยการกองการเจ้าหน้าที่	กรรมการ
๑.๑๔ หัวหน้าสำนักปลัดเทศบาล	กรรมการและเลขานุการ
๑.๑๕ หัวหน้าฝ่ายป้องกันและบรรเทาสาธารณภัย	กรรมการและผู้ช่วยเลขานุการ

มีหน้าที่ดังนี้

- วางแผนและแนวทางในการป้องกันและแก้ไขปัญหายุทธภัย วาตภัยและดินโคลนถล่ม
- ให้คำแนะนำปรึกษา ช่วยเหลือแก้ไขปัญหาและอุปสรรค ประสานงานหน่วยงานที่เกี่ยวข้องในการดำเนินงานให้เป็นไปด้วยความเรียบร้อย
- ปฏิบัติหน้าที่อื่นตามที่ได้รับมอบหมาย

๒. หน่วยสื่อสารและประชาสัมพันธ์

๒.๑ นางสาวรินทร	วาสนะโชติ	หัวหน้าฝ่ายบริการและเผยแพร่วิชาการ	หัวหน้าหน่วย
๒.๒ นางสาวรุ่งนภา	กิม่วงสง	นักวิเคราะห์นโยบายและแผนชำนาญการ	ผู้ช่วย
๒.๓ นางสาวสิริพร	ฉิมสุด	นักประชาสัมพันธ์ชำนาญการ	ผู้ช่วย
๒.๔ นายอำนาจ	สุ่มทอง	นักประชาสัมพันธ์ปฏิบัติการ	ผู้ช่วย
๒.๕ พนักงานเทศบาลและพนักงานจ้างกองยุทธศาสตร์และงบประมาณที่ได้รับมอบหมาย			เจ้าหน้าที่

มีหน้าที่ดังนี้

- ประชาสัมพันธ์ให้ประชาชนได้ทราบถึงข่าวสารพยากรณ์อากาศเพื่อเตรียมการป้องกันอุทกภัยวาตภัยและดินโคลนถล่ม และตระหนักถึงอันตรายที่อาจเกิดขึ้นจากภาวะน้ำท่วมขัง เช่น อันตรายจากกระแสไฟฟ้ารั่วหรือลัดวงจร เป็นต้น
- ประมวลเหตุการณ์และติดตามข่าวสารอย่างใกล้ชิด
- ดำเนินการประชาสัมพันธ์ให้ประชาชนทราบ เกี่ยวกับข่าวสาร และการให้ความช่วยเหลือจากทางราชการ
- ประกาศเตือนประชาชนให้ระวังอันตรายที่อาจเกิดขึ้นเนื่องจากปัญหาน้ำท่วม รวมทั้งการประชาสัมพันธ์การเตรียมการขนย้าย ไปยังที่ปลอดภัย
- ปฏิบัติหน้าที่อื่นตามที่ได้รับมอบหมาย

๓. หน่วยรักษาความสงบเรียบร้อยและปิดกั้นการจราจร

๓.๑ นายนิรันดร์	เปิดชั้น	หัวหน้าฝ่ายป้องกันและบรรเทาสาธารณภัย	หัวหน้าหน่วย
๓.๒ นายระชานันท์	เฉลิมกิจ	นิติกรชำนาญการ	ผู้ช่วย
๓.๓ นายมนัส	เปิดชั้น	นักจัดการงานเทศกิจปฏิบัติการ	ผู้ช่วย
๓.๔ นายปฐวี	กล้ากลกิจ	นักจัดการงานเทศกิจปฏิบัติการ	ผู้ช่วย
๓.๕ นางสาวอรรธรณ	หนูเสมียน	เจ้าพนักงานธุรการปฏิบัติงาน	ผู้ช่วย
๓.๖ เจ้าหน้าที่งานเทศกิจทุกคน			เจ้าหน้าที่

มีหน้าที่ดังนี้

- ควบคุมการจราจรในเส้นทางที่ประชาชนอพยพขนย้ายสิ่งของ
- ดำเนินการรักษาความสงบเรียบร้อย และคุ้มครองความปลอดภัยในพื้นที่รองรับการอพยพ
- อำนวยความสะดวกแก่ประชาชนที่เดินทางสัญจรในกรณีที่มีการอพยพในช่วงเกิดภัย
- ช่วยเหลือประชาชนที่ประสบภัยในขอบเขตอำนาจหน้าที่ของหน่วยงาน
- ปฏิบัติงานอื่นตามที่ได้รับมอบหมาย

๔. หน่วยฟื้นฟูบูรณะ และขนย้ายช่วยเหลือผู้ประสบภัย

๔.๑ นายนพกร	หวังพราย	ผู้อำนวยการสำนักช่าง	หัวหน้าหน่วย
๔.๒ นายภากร	วีระประจักษ์	ผู้อำนวยการส่วนควบคุมอาคารและผังเมือง	ผู้ช่วย
๔.๓ นายวิศว์	ชัยรุ่งเรือง	ผู้อำนวยการส่วนควบคุมการก่อสร้าง	ผู้ช่วย
๔.๔ นายสิงหา	เม่งพัต	ผู้อำนวยการส่วนการโยธา	ผู้ช่วย
๔.๕ นายภมร	สุขการณ	ผู้อำนวยการส่วนช่างสุขาภิบาล	ผู้ช่วย
๔.๖ นายเจน	จำลองราช	หัวหน้าฝ่ายวิศวกรรมโยธา	ผู้ช่วย
๔.๗ นายสุกิจ	อินทร์เจริญ	หัวหน้าฝ่ายสาธารณสุขโรค	ผู้ช่วย
๔.๘ นายธนเสฏฐ	จิระไชยบุรณ	หัวหน้าฝ่ายควบคุมอาคาร	ผู้ช่วย
๔.๙ นางสาวพรธิภา	โพธิ์อยู่	หัวหน้าฝ่ายบริหารงานทั่วไป	ผู้ช่วย
๔.๑๐ นายคมสัน	น้อยแดง	วิศวกรโยธาชำนาญการ	ผู้ช่วย
๔.๑๑ นายพันธศักดิ์	เรืองเรือ	วิศวกรเครื่องกลชำนาญการ	ผู้ช่วย
๔.๑๒ นายพรธเนศ	เขมะพัฒนสมาน	วิศวกรปฏิบัติการ	ผู้ช่วย
๔.๑๓ น.ส.จุฬาลักษณ์	สักกฤมา	นักวิชาการสิ่งแวดล้อมปฏิบัติการ	ผู้ช่วย
๔.๑๔ นายอนุกุล	วิรัชชั้ว	นักจัดการงานช่างปฏิบัติการ	ผู้ช่วย
๔.๑๕ นายสมพงษ์	จันทาค	นายช่างเครื่องกลอาวุโส	ผู้ช่วย
๔.๑๖ นายทง	ปิ่นสุข	นายช่างโยธาชำนาญงาน	ผู้ช่วย
๔.๑๗ นายภัทรพงษ์	มันคง	นายช่างโยธาชำนาญงาน	ผู้ช่วย
๔.๑๘ พนักงานเทศบาล ลูกจ้างประจำ และพนักงานจ้างสำนักช่างที่ได้รับมอบหมาย			เจ้าหน้าที่

มีหน้าที่ดังนี้

- จัดทำทางสัญจรชั่วคราวในพื้นที่ที่ประสบภัยหากเกิดความเดือดร้อนในการสัญจร
- สำรองจัดเตรียมเครื่องมือเครื่องใช้ตลอดจนยานพาหนะที่จะใช้ในการขนย้ายผู้ประสบภัย
- กำจัดวัชพืช สิ่งกีดขวางทางน้ำ คูคลอง แหล่งน้ำสาธารณะ เพื่อให้การระบายน้ำออกจากพื้นที่

ที่เกิดภัยได้อย่างสะดวกและรวดเร็ว

- ดูแลความสะอาดท่อ ทางระบายน้ำในเขตเทศบาล
- ปฏิบัติงานอื่นตามที่ได้รับมอบหมาย

๕. หน่วยสงเคราะห์ผู้ประสบภัย

๕.๑ นายสุชาติ	หมั่งห้อง	ผู้อำนวยการกองสวัสดิการสังคม	หัวหน้าหน่วย
๕.๒ นายเก่งกล้า	จาดปลื้ม	หัวหน้าฝ่ายพัฒนาชุมชน	ผู้ช่วย
๕.๓ นางอัยรารวีวรรณ	หาญสีหะคชา	หัวหน้าฝ่ายส่งเสริมและพัฒนาอาชีพ	ผู้ช่วย
๕.๔ นางสาวลาสิวรรณ	หอมหวน	หัวหน้าฝ่ายงานบริหารทั่วไป	ผู้ช่วย
๕.๕ นางนาวิณี	โพธิ์เจริญ	นักสังคมสงเคราะห์ชำนาญการ	ผู้ช่วย
๕.๖ นางสาวชนิษฐา	น่วมเจริญ	นักพัฒนาชุมชนชำนาญการ	ผู้ช่วย
๕.๗ นางสาวธัญชนก	โซวีวิวัฒนา	นักสังคมสงเคราะห์ปฏิบัติการ	ผู้ช่วย
๕.๘ นางสาวชลธิชา	บุญสนอง	นักพัฒนาชุมชนปฏิบัติการ	ผู้ช่วย
๕.๙ นางสุดารัตน์	ชูเชิด	นักพัฒนาชุมชนปฏิบัติการ	ผู้ช่วย
๕.๑๐ พนักงานเทศบาล ลูกจ้างประจำ และพนักงานจ้างกองสวัสดิการสังคมที่ได้รับมอบหมาย			เจ้าหน้าที่

/มีหน้าที่...

มีหน้าที่ดังนี้

- สำรองจัดทำบัญชีจำนวนประชากรแยกรายครัวเรือน หมู่บ้าน ตำบล ที่มีประชากรประสภภัยรวมทั้งจัดทำบัญชีแยกประเภทประชากรเด็ก ผู้สูงอายุ ผู้พิการ ไว้เป็นการเฉพาะพร้อมรายงานผลการดำเนินงานไปยังจังหวัดทราบ
- จัดเตรียมเครื่องอุปโภค บริโภค โดยประสานงานกับงานพัสดุทรัพย์สิน ในการป้องกัน และให้ความช่วยเหลือผู้ประสภภัยไว้ให้พร้อม และแจกจ่ายแก่ผู้ประสภภัยพร้อมให้รายงานผลการดำเนินการไปยังจังหวัดทราบ
- จัดการฟื้นฟูด้านอาชีพเพื่อให้ประชาชนสามารถประกอบอาชีพได้ตามปกติ
- แจกจ่ายน้ำสะอาดแก่ผู้ประสภภัย
- จัดเตรียมเครื่องอุปโภคบริโภค และให้การช่วยเหลือผู้ประสภภัยได้ทันที
- ปฏิบัติงานอื่นตามที่ได้รับมอบหมาย

๖. หน่วยรักษาพยาบาลและป้องกันโรคระบาด

๖.๑ นางสาวธนพร	กาญจนานนทชัย	ผู้อำนวยการกองสาธารณสุขและสิ่งแวดล้อม	หัวหน้าหน่วย
๖.๒ นางสาววีณา	จินาดุน	หัวหน้าฝ่ายบริหารงานสาธารณสุข	ผู้ช่วย
๖.๓ นางวารุณีย์	เขมะพัฒนสมาน	พยาบาลวิชาชีพชำนาญการ	ผู้ช่วย
๖.๔ นางสาวสุรียรัตน์	สรรรประดิษฐ์	พยาบาลวิชาชีพชำนาญการ	ผู้ช่วย
๖.๕ นางสาวลักษณ์	ภาวงศ์สิริกุล	พยาบาลวิชาชีพชำนาญการ	ผู้ช่วย
๖.๖ นางสาวพงษ์สุดา	มีเจริญ	พยาบาลวิชาชีพปฏิบัติการ	ผู้ช่วย
๖.๗ นางสาวศิรินทรา	รุ่งกำจัด	นักวิชาการสาธารณสุขปฏิบัติการ	ผู้ช่วย
๖.๘ นายธนภูมิ	เกษวัง	นักวิชาการสาธารณสุขปฏิบัติการ	ผู้ช่วย
๖.๙ นางสาวปิยาภรณ์	แดงอิน	เจ้าพนักงานธุรการปฏิบัติงาน	ผู้ช่วย
๖.๑๐ พนักงานเทศบาล ลูกจ้างประจำ และพนักงานจ้างกองสาธารณสุขและสิ่งแวดล้อมที่ได้รับมอบหมาย			เจ้าหน้าที่

มีหน้าที่ดังนี้

- จัดให้มีการรักษาพยาบาลเคลื่อนที่ ให้กับผู้ประสภภัยและจัดสำรองยาไว้กรณีป้องกันโรคหากเกิดโรคระบาด เช่น ยาแก้ท้องร่วง ยาแก้ท้องเสีย วัคซีนกัดเห็บ เป็นต้น
- ออกตรวจเยี่ยม ผู้ประสภภัยและแจกยารักษาโรค ให้คำแนะนำด้านสุขภาพแก่ประชาชน
- ขอความร่วมมือจากโรงพยาบาลต่างๆ สาธารณสุขอำเภอ สาธารณสุขจังหวัด จัดตั้งหน่วยแพทย์เคลื่อนที่เพื่อแจกจ่ายยาป้องกันโรค และให้การรักษาพยาบาลเบื้องต้นรวมทั้งการส่งต่อผู้ป่วย
- จัดเตรียมยารักษาโรค และเวชภัณฑ์ต่างๆ
- ควบคุมอนามัยและสุขาภิบาลในเขตเทศบาล
- ปฏิบัติหน้าที่อื่นตามที่ได้รับมอบหมาย

๗. หน่วยป้องกันและระงับบรรเทาภัย

๗.๑ นายนิรันดร์	เปิดชั้น	หัวหน้าฝ่ายป้องกันและบรรเทาสาธารณภัย	หัวหน้าหน่วย
๗.๒ นายไพศาล	หอมเกตู	นักป้องกันและบรรเทาสาธารณภัยชำนาญการ	ผู้ช่วย
๗.๓ นายเศกสรร	โสเมรักษ์	นักป้องกันและบรรเทาสาธารณภัยชำนาญการ	ผู้ช่วย
๗.๔ นายสากล	สารการ	นักป้องกันและบรรเทาสาธารณภัยชำนาญการ	ผู้ช่วย
๗.๕ นายวรรณนท์	พัดทอง	เจ้าพนักงานป้องกันและบรรเทาสาธารณภัยอาวุโส	ผู้ช่วย
๗.๖ จำสิบเอกอิทธิพงษ์	กาลศิลป์	เจ้าพนักงานป้องกันและบรรเทาสาธารณภัยปฏิบัติงาน	ผู้ช่วย

/๗.๗ นายภัสกร...

๗.๗ นายภัสกร สุขวิบูลย์	เจ้าพนักงานป้องกันและบรรเทาสาธารณภัยปฏิบัติงาน	ผู้ช่วย
๗.๘ นายภาณุวัฒน์ ถานบำรุงทวีตต์	เจ้าพนักงานป้องกันและบรรเทาสาธารณภัยปฏิบัติงาน	ผู้ช่วย
๗.๙ นางสาวฐิติภาภรณ์ บุญสนิท	เจ้าพนักงานธุรการปฏิบัติงาน	ผู้ช่วย
๗.๑๐ พนักงานเทศบาล ลูกจ้างประจำ และพนักงานจ้างงานป้องกันและบรรเทาสาธารณภัย		เจ้าหน้าที่
๗.๑๑ พนักงานวิทยุสื่อสาร งานป้องกันและบรรเทาสาธารณภัย		เจ้าหน้าที่

มีหน้าที่ดังนี้

- รับรายงานสถานการณ์ และเตรียมการให้ความช่วยเหลือผู้ประสบอุทกภัย วาตภัยและดินโคลนถล่ม เมื่อได้รับการร้องขอมาและประสานงานหน่วยงานที่เกี่ยวข้อง
- สำรวจพื้นที่ที่คาดว่าจะเกิดปัญหาน้ำท่วมขังและวางแผนการป้องกัน
- สำรวจและจัดหาอุปกรณ์ ตลอดจนเครื่องมือเครื่องใช้ในการป้องกันและบรรเทาภัยอันตราย อันอาจเกิดจากอุทกภัย วาตภัยและดินโคลนถล่ม ให้พร้อมและสามารถปฏิบัติงานได้ทันที
- จัดตั้งหน่วยรับแจ้งเหตุ ตลอด ๒๔ ชั่วโมง เพื่อให้การช่วยเหลือประชาชน
- ดำเนินการป้องกันและบรรเทาเหตุที่เกิดจากอุทกภัย วาตภัยและดินโคลนถล่ม
- ติดตามข่าวสารสถานการณ์ ข้อมูลการพยากรณ์อากาศจากกรมอุตุนิยมวิทยา กรมชลประทาน กรมป้องกันและบรรเทาสาธารณภัย และข่าวสารเกี่ยวกับอุทกภัย วาตภัยและดินโคลนถล่ม จากทางจังหวัด และแจ้งหน่วยประชาสัมพันธ์ทราบทุกระยะ ทั้งคอยรับคำสั่งทางวิทยุสื่อสารตลอดจนการรายงานสถานการณ์ต่างๆ
- ปฏิบัติหน้าที่อื่นตามที่ได้รับมอบหมาย

๘. หน่วยจัดหาวัสดุอุปกรณ์

๘.๑ นางพรทิพย์	ชั้นสุวรรณ	ผู้อำนวยการสำนักคลัง	หัวหน้าหน่วย
๘.๒ นางดลพร	จินตามณี	ผู้อำนวยการส่วนพัฒนารายได้	ผู้ช่วย
๘.๓ นางสาวสุกัญญา	พงษ์สุกิจวัฒน์	ผู้อำนวยการส่วนบริหารการคลัง	ผู้ช่วย
๘.๔ นางสาวอรุณศรี	วงหาร	หัวหน้าฝ่ายพัสดุและทรัพย์สิน	ผู้ช่วย
๘.๕ นางสาวพรทิพย์	ชั้นบุญ	นักวิชาการพัสดุชำนาญการ	ผู้ช่วย
๘.๖ นางสาวสมจินตนา	ผูกกลาง	นักวิชาการพัสดุชำนาญการ	ผู้ช่วย
๘.๗ พนักงานเทศบาล ลูกจ้างประจำ และพนักงานจ้างสำนักคลังที่ได้รับมอบหมาย			เจ้าหน้าที่

มีหน้าที่ดังนี้

- ควบคุมและดูแลการเบิก - จ่าย วัสดุอุปกรณ์ในการป้องกันอุทกภัย วาตภัยและดินโคลนถล่ม ให้แก่หน่วยงานที่เกี่ยวข้องขอมา
- ประสานงานกับหน่วยงานที่เกี่ยวข้องในเรื่องของพัสดุและทรัพย์สิน
- ปฏิบัติงานอื่นตามที่ได้รับมอบหมาย

ทั้งนี้ ตั้งแต่บัดนี้เป็นต้นไป โดยให้มีสิทธิเบิกค่าตอบแทนการปฏิบัติงานนอกเวลาราชการได้ตามระเบียบฯ หากมีการช่วยเหลือผู้ประสบอุบัติเหตุให้รายงานการออกปฏิบัติหน้าที่ในการช่วยเหลือให้ทราบทุกครั้ง โดยใช้งานป้องกันและบรรเทาสาธารณภัย ฝ่ายป้องกันและบรรเทาสาธารณภัย สำนักปลัดเทศบาล เป็นศูนย์อำนวยการและให้ติดต่อสื่อสารตามผังการสื่อสาร ที่แนบมาพร้อมคำสั่งนี้

สั่ง ณ วันที่ ๑๖ พฤษภาคม พ.ศ. ๒๕๖๖



(นายวิชัย บรรดาศักดิ์)

นายกเทศมนตรีนครปากเกร็ด

ผู้อำนวยการศูนย์เฉพาะกิจป้องกันและแก้ไขปัญหาอุทกภัย วาตภัยและดินโคลนถล่ม